

CỘNG HÒA XÃ HỘI CHỦ NGHĨA VIỆT NAM  
Độc lập – Tự do – Hạnh phúc



## THUYẾT MINH DỰ ÁN ĐẦU TƯ

TRUNG TÂM GDCSSK & NHÀ MÁY NGHIÊN CỨU SẢN  
XUẤT DỤNG CỤ TRỢ GIÚP NGƯỜI KHUYẾT TẬT  
PHỤC VỤ CỘNG ĐỒNG

ĐỊA ĐIỂM : TP. HỒ CHÍ MINH

CHỦ ĐẦU TƯ :

*TP.HCM - Tháng 11 năm 2011*

CỘNG HÒA XÃ HỘI CHỦ NGHĨA VIỆT NAM  
Độc lập – Tự do – Hạnh phúc



## **THUYẾT MINH DỰ ÁN ĐẦU TƯ**

**TRUNG TÂM GDCSSK & NHÀ MÁY NGHIÊN CỨU SẢN  
XUẤT DỤNG CỤ TRỢ GIÚP NGƯỜI KHUYẾT TẬT  
PHỤC VỤ CỘNG ĐỒNG**

CHỦ ĐẦU TƯ

ĐƠN VỊ TƯ VẤN  
CÔNG TY CP TƯ VẤN ĐẦU TƯ  
THẢO NGUYÊN XANH  
TỔNG GIÁM ĐỐC

NGUYỄN VĂN MAI

*TP.HCM - Tháng 11 năm 2011*

## CHƯƠNG I: GIỚI THIỆU CHỦ ĐẦU TƯ VÀ DỰ ÁN

### I.1. Giới thiệu chủ đầu tư

- Tên tổ chức : Trung tâm Giáo dục Chăm sóc Sức khỏe Cộng đồng Phước Vinh
- E-mail :
- Địa chỉ : Tp.HCM
- Đại diện pháp luật :

### I.2. Mô tả sơ bộ www.lapduan.com.vn

- Tên www.lapduan.com.vn : Hướng nghiệp giáo dục chăm sóc sức khỏe và nghiên cứu sản xuất dụng cụ trợ giúp người khuyết tật phục vụ cộng đồng.
- Địa điểm xây dựng :
- Địa điểm xây dựng :
- Hình thức đầu tư : Đầu tư xây dựng mới

### I.3. Cơ sở pháp lý

- Luật Xây dựng số 16/2003/QH11 ngày 17/6/2003 của Quốc Hội nước CHXHCN Việt Nam;
- Luật Đầu tư số 59/2005/QH11 ngày 29/11/2005 của Quốc Hội nước CHXHCN Việt Nam;
- Luật Doanh nghiệp số 60/2005/QH11 ngày 29/11/2005 của Quốc Hội nước CHXHCN Việt Nam;
- Luật Thuế thu nhập doanh nghiệp số 14/2008/QH12 ngày 03/6/2008 của Quốc Hội nước CHXHCN Việt Nam;
- Luật Bảo vệ môi trường số 52/2005/QH11 ngày 29/11/2005 của Quốc Hội nước CHXHCN Việt Nam;
- Bộ luật Dân sự số 33/2005/QH11 ngày 14/6/2005 của Quốc Hội nước CHXHCN Việt Nam;
- Luật thuế Giá trị gia tăng số 13/2008/QH12 ngày 03/6/2008 của Quốc Hội nước CHXHCN Việt Nam;
- Nghị định số 12/2009/NĐ-CP ngày 12/02/2009 của Chính phủ về việc Quản lý www.lapduan.com.vn đầu tư xây dựng công trình ;
- Nghị định số 124/2008/NĐ-CP ngày 11 tháng 12 năm 2008 của Chính Phủ về thuế thu nhập doanh nghiệp;
- Nghị định số 123/2008/NĐ-CP ngày 08/12/2008 của Chính phủ Qui định chi tiết thi hành Luật Thuế giá trị gia tăng;
- Nghị định 140/2006/NĐ-CP của Chính phủ ngày 22 tháng 11 năm 2006 quy định việc bảo vệ môi trường trong các khâu lập, thẩm định, phê duyệt và tổ chức thực hiện các chiến lược, quy hoạch, kế hoạch, chương trình và www.lapduan.com.vn phát triển;
- Nghị định số 80/2006/NĐ-CP ngày 09 tháng 8 năm 2006 của Chính phủ về việc qui định chi tiết và hướng dẫn thi hành một số điều của Luật bảo vệ môi trường;

**Www.lapduan.com.vn hướng nghiệp Giáo dục Chăm sóc sức khỏe và Nghiên cứu Sản xuất dụng cụ trợ giúp người khuyết tật phục vụ Cộng đồng**

---

- Nghị định số 21/2008/NĐ-CP ngày 28/02/2008 của Chính phủ về sửa đổi bổ sung một số điều của Nghị định số 80/2006/NĐ-CP ngày 09/08/2006 của Chính phủ về việc quy định chi tiết và hướng dẫn thi hành một số điều của Luật Bảo vệ môi trường;
- Nghị định số 99/2007/NĐ-CP ngày 13/06/2009 của Chính phủ về quản lý lap du an dau tu đầu tư xây dựng công trình;
- Nghị định 93/2011/NĐ-CP ngày 18/10/2011 quy định xử phạt vi phạm hành chính về thuốc, mỹ phẩm và trang thiết bị y tế.
- Quyết định 4308/QĐ-BYT ngày 6/11/2009 ban hành Quy trình thanh tra trang thiết bị y tế do Bộ trưởng Bộ Y tế ban hành.
- Thông tư 24/2011/TT-BYT ngày 21/6/2011 hướng dẫn việc nhập khẩu trang thiết bị y tế do Bộ Y tế ban hành ;
- Thông tư 13/2002/TT-BYT ngày 13/12/2002 hướng dẫn điều kiện kinh doanh trang thiết bị y tế do Bộ Y tế ban hành ;
- Thông tư số 08/2006/TT-BTNMT ngày 08/9/2006 của Bộ Tài nguyên và Môi trường hướng dẫn về đánh giá môi trường chiến lược, đánh giá tác động môi trường và cam kết bảo vệ môi trường;
- Định mức lap du an dau tu quản lý [www.lapduan.com.vn](http://www.lapduan.com.vn) và tư vấn đầu tư xây dựng kèm theo Quyết định số 957/QĐ-BXD ngày 29/9/2009 của Bộ Xây dựng;
- Các văn bản khác của Nhà nước liên quan đến lập Tổng mức đầu tư, tổng dự toán, dự toán công trình và sản xuất thiết bị y tế.

## **CHƯƠNG II: SỰ CẦN THIẾT PHẢI ĐẦU TƯ**

### **II.1. Mục tiêu của www.lapduan.com.vn**

Dự án “Hướng nghiệp Giáo dục Chăm sóc sức khỏe và Nghiên cứu Sản xuất dụng cụ trợ giúp người khuyết tật phục vụ Cộng đồng” bao gồm: một Trung tâm hướng nghiệp giáo dục chăm sóc sức khỏe và một Nhà máy Nghiên cứu Sản xuất.

#### **II.1.1. Mục tiêu chung của www.lapduan.com.vn**

Việc đầu tư xây dựng www.lapduan.com.vn “Hướng nghiệp Giáo dục Chăm sóc sức khỏe và Nghiên cứu sản xuất dụng cụ trợ giúp người khuyết tật phục vụ cộng đồng” nhằm hỗ trợ đào tạo và tạo công ăn việc làm cho trẻ đường phố, trẻ mồ côi có hoàn cảnh khó khăn và khuyết tật theo phương châm “cho cần câu chứ không cho cá”. Đồng thời, nhằm đáp ứng cho nhu cầu của thị trường Việt Nam về các thiết bị y tế sản xuất trong nước có chất lượng cao thay thế hàng ngoại nhập.

#### **II.1.2. Mục tiêu của Trung tâm GDCSSK**

Trung tâm Giáo dục Chăm sóc Sức khỏe được xây dựng nhằm hỗ trợ học viên học phí học nghề trong 5 năm, giúp 350 học viên khuyết tật, mồ côi, nghèo có hoàn cảnh khó khăn về lap du an dau tu ăn, ở, học nghề trong 5 năm. Ngoài ra, trung tâm còn hỗ trợ về mặt tâm lý, đào tạo kỹ năng sống, dạy nghề và tìm việc làm cho các cháu sau khi ra khỏi trung tâm.

Trung tâm còn hỗ trợ nâng cao năng lực quản lý của đội ngũ cán bộ và giáo dục viên của trung tâm, hỗ trợ các thủ tục hành chính cho các cuộc viếng thăm www.lapduan.com.vn của tổ chức, các nhà tài trợ hảo tâm được diễn ra thuận lợi và đúng quy định của pháp luật Việt Nam.

Tổ chức quản lý các nguồn hỗ trợ kinh phí cho www.lapduan.com.vn. Chịu trách nhiệm với phía tài trợ của mình về tất cả các khoản lap du an dau tu, đảm bảo sử dụng đúng mục đích yêu cầu của www.lapduan.com.vn, mọi khoản thu chi đều lập thành báo cáo và thông qua ban điều hành. Thực hiện quyết toán lap du an dau tu các chứng từ hồ sơ quyết toán chuyển giao thông qua ban kiểm tra.

#### **II.1.3. Mục tiêu của Nhà máy nghiên cứu sản xuất**

Nhà máy nghiên cứu sản xuất được xây dựng nhằm sản xuất các thiết bị vật tư y tế cho người khuyết tật phục vụ cộng đồng như: cáng cứu thương cải tiến, xe lăn, khung tập đi,...và tạo công ăn việc làm cũng như tổ chức thực hành cho các học viên học nghề. Bên cạnh đó, còn tạo thêm nguồn kinh phí để Trung tâm giáo dục chăm sóc sức khỏe hoạt động tốt hơn, góp phần tích cực hơn nữa cho công tác xã hội của www.lapduan.com.vn.

### **II.2. Sự cần thiết phải đầu tư**

Hiện nay, Việt Nam là một nước đang phát triển theo nền kinh tế thị trường. Tuy nhiên, kinh tế thị trường làm cho con người luôn có những bất an về mặt xã hội và vì vậy, nhu cầu an sinh xã hội ngày càng cao. Vấn đề an sinh xã hội hiện đang được Nhà nước quan tâm và chú trọng nhưng còn khá hạn chế. Theo Thống Kê, Việt Nam có khoảng 6,1 triệu người khuyết tật, tương đương 7.8% dân số, tỷ lệ người khuyết tật chung cả nước là 15,3%.

Vùng có tỷ lệ khuyết tật cao nhất là Đông Nam Bộ, thấp nhất là Tây Bắc. Tỷ lệ người khuyết tật khu vực thành thị cao hơn khu vực nông thôn (17,8% so với 14,4%). Tỷ lệ trẻ khuyết tật nữ cao hơn nam (16,58% so với 13,69%).

Trẻ em đường phố thường có rất ít kiến thức về quyền trẻ em cũng như không nhận biết được về rủi ro của cuộc sống đô thị khi không có sự hướng dẫn của người lớn. Rất nhiều trẻ phải chịu những áp lực căng thẳng từ việc kiếm sống hàng ngày khiến cho không ít trẻ đã phạm pháp hoặc tham gia vào các băng nhóm không lành mạnh. Bên cạnh đó, một số trẻ còn bị đem bán và kinh doanh bất hợp pháp trong và ngoài lãnh thổ nước ta. Những em gái thường gặp nhiều rủi ro và nguy hiểm hơn vì các em thường là đối tượng của việc xâm phạm tình dục. Còn trẻ khuyết tật là trẻ có một hoặc nhiều khiếm khuyết về thể chất hoặc tinh thần vì thế đã gây ra suy giảm đáng kể và lâu dài đến khả năng thực hiện các hoạt động cũng như sinh hoạt hàng ngày.

Với sự giới hạn của mình, đặc biệt là ở trẻ khuyết tật về trí tuệ hoặc cơ quan thu nhận cảm giác (khiếm thính, khiếm thị) thì khả năng tiếp thu tri thức là khá khó khăn, khuyết tật vận động thì bị ảnh hưởng ít hơn. Người khuyết tật cần một hình thức giáo dục đặc biệt phù hợp với đặc điểm khiếm khuyết của mình - điều này đôi khi yêu cầu đầu tư về cơ sở vật chất nhiều hơn so với giáo dục thông thường, do đó nếu sự hỗ trợ từ phía chính quyền, cơ quan giáo dục và bản thân gia đình không tốt, việc duy trì học tập tiếp lên cao hầu như là bất khả thi.

Theo Bộ Lao động Thương binh và Xã hội Việt Nam, trình độ học vấn của người khuyết tật ở Việt Nam rất thấp, 41% số người khuyết tật chỉ biết đọc biết viết; 19,5% học hết cấp một; 2,75% có trình độ trung học chuyên nghiệp hay chứng chỉ học nghề; và ít hơn 0.1% có bằng đại học hoặc cao đẳng. Nhìn chung, chỉ có khoảng 3% được đào tạo nghề chuyên môn, và chỉ hơn 4% người có việc làm ổn định. Hiện có hơn 40% người khuyết tật sống dưới chuẩn nghèo. Theo một cuộc điều tra ở Hoa Kỳ cho thấy chỉ có 35% người khuyết tật trong độ tuổi lao động đang có việc làm trong khi đó 78% người khuyết tật trong độ tuổi lao động không có việc làm. Hai phần ba trong số người khuyết tật thất nghiệp nói rằng họ muốn làm việc nhưng không thể tìm được việc.

Vì vậy, [www.lapduan.com.vn](http://www.lapduan.com.vn) “Hướng nghiệp Giáo dục Chăm sóc sức khỏe và Nghiên cứu Sản xuất dụng cụ trợ giúp người khuyết tật phục vụ Cộng đồng” là rất cần thiết. Ở đó, trẻ sẽ được sống một cách thoải mái, được vui chơi, được học hành, và điều quan trọng nhất, trẻ sẽ học được cách để hòa nhập vào cộng đồng và làm việc cống hiến cho xã hội, biến mình thành người có ích hơn nữa.

### **II.3. Thời gian triển khai [www.lapduan.com.vn](http://www.lapduan.com.vn) đầu tư**

[www.lapduan.com.vn](http://www.lapduan.com.vn) sẽ được triển khai dự kiến là 5 năm cho trẻ khuyết tật, mồ côi và đường phố không nơi nương tựa, trẻ có hoàn cảnh đặc biệt khó khăn. Nếu sau thời gian dự kiến, [www.lapduan.com.vn](http://www.lapduan.com.vn) có nhiều kết quả tốt đẹp và thuận lợi, trung tâm sẽ tiến hành nhân rộng quy mô.

#### **II.4. Nguồn vốn đầu tư**

Www.lapduan.com.vn được triển khai từ nguồn vốn tự có của Trung tâm giáo dục – Chăm sóc sức khỏe cộng đồng Phước Vinh và các nguồn vốn viện trợ khác trong và ngoài nước.

## CHƯƠNG III: PHÂN TÍCH MÔI TRƯỜNG ĐẦU TƯ

### III.1. Điều kiện tự nhiên

#### III.1.1. Vị trí địa lý

Dự án “Hướng nghiệp Giáo dục Chăm sóc sức khỏe và Nghiên cứu Sản xuất dụng cụ trợ giúp người khuyết tật phục vụ Cộng đồng” bao gồm: một Trung tâm hướng nghiệp giáo dục chăm sóc sức khỏe và một Nhà máy Nghiên cứu Sản xuất dụng cụ trợ giúp người khuyết tật phục vụ cộng đồng.

Trung tâm hướng nghiệp giáo dục chăm sóc sức khỏe được xây dựng tại 292/20 đường Cách Mạng Tháng Tám, Phường 10, Quận 3, TPHCM. Là khu đất thuộc trung tâm thành phố Hồ Chí Minh, gần các Bệnh viện Đa khoa Mắt Sài Gòn, chợ Hòa Hưng, Chí Hòa,...rất thuận lợi cho việc giới thiệu việc làm cho các học viên sau khi đào tạo.

Nhà máy Nghiên cứu Sản xuất nằm trên địa bàn huyện Củ Chi, ngoại thành TPHCM. Đây là vùng đất thép nổi tiếng với địa đạo Củ Chi, phát triển cả về nông nghiệp, công nghiệp và du lịch.

#### III.1.2. Địa hình

Khu đất dự án “Hướng nghiệp Giáo dục Chăm sóc sức khỏe và Nghiên cứu Sản xuất dụng cụ trợ giúp người khuyết tật phục vụ Cộng đồng” thuộc Thành phố Hồ Chí Minh có địa hình tương đối bằng phẳng, khá thuận lợi cho việc đầu tư kinh doanh và sinh sống.

#### III.1.3. Khí hậu

Khí hậu khu vực www.lapduan.com.vn nằm trong vùng nhiệt đới gió mùa cận xích đạo, nhiệt độ trung bình từ 26 – 40°C, độ ẩm trung bình từ 74.5 – 80%/năm, ít bị ảnh hưởng bởi bão, lũ; Mùa mưa từ tháng 05 – tháng 11, mùa khô từ tháng 12 – tháng 04 năm sau, lượng mưa trung bình từ 1.949 mm/năm có điều kiện tốt cho sản xuất và đầu tư kinh doanh.

#### III.1.4. Thủy văn

Thành phố Hồ Chí Minh có mạng lưới sông ngòi kênh rạch rất đa dạng. Sông Đồng Nai bắt nguồn từ cao nguyên Lâm Viên, hợp lưu bởi nhiều sông khác, có lưu vực lớn, khoảng 45.000 km<sup>2</sup>. Với lưu lượng bình quân 20–500 m<sup>3</sup>/s, hàng năm cung cấp 15 tỷ m<sup>3</sup> nước, sông Đồng Nai trở thành nguồn nước ngọt chính của thành phố. Hiện nay có thăm dò khảo sát một vài nơi cho thấy nguồn nước ngầm phong phú cung cấp đủ trong sinh hoạt và sản xuất.

### III.2. Kinh tế Tp.HCM

Kinh tế thành phố Hồ Chí Minh 6 tháng đầu năm 2011 ước tính đạt 199.990 tỷ đồng tăng 9,9% so cùng kỳ, thấp hơn mức tăng 6 tháng năm 2010 là 1,1 điểm phần trăm. Giá trị sản xuất công nghiệp ước đạt 305.576 tỷ đồng tăng 12,2% so với 6 tháng cùng kỳ năm trước. Giá trị sản xuất nông, lâm nghiệp, thủy sản 6 tháng đầu năm đạt 3.6+12,4 tỷ đồng, tăng 5,7% so cùng kỳ. Trong 6 tháng đầu năm 2011, các khu vực kinh tế trên địa bàn thành phố đã thu hút lao động và giải quyết việc làm cho 128,1 ngàn lượt người, đạt 48,3% kế hoạch, tăng 0,95% so cùng kỳ.

Tính đến tháng 5/2011 theo chuẩn nghèo của thành phố (12 triệu đồng/người/năm) toàn thành phố còn 103,3 ngàn hộ nghèo, với 471.411 nhân khẩu, chiếm tỷ lệ 5,66 % tổng số hộ dân thành phố. Đến ngày 30/4 tổng quỹ XĐGN là 235,035 tỷ đồng, tăng 2,653 tỷ đồng so với đầu năm. Quỹ đang trợ vốn cho 36.902 hộ nghèo và 188 cơ sở sản xuất kinh doanh thu



nhận 1.632 lao động nghèo với số tiền 187,775 tỷ đồng. Tính đến 31/5, thành phố đã mua và cấp 210.388 thẻ BHYT cho người nghèo. Trong năm học 2010- 2011 đã thực hiện miễn giảm học phí và cơ sở vật chất trường học cho 36.363 học sinh nghèo, số tiền miễn giảm là 10,632 tỷ đồng, chiếm tỷ lệ gần 40% số học sinh là thành viên của hộ nghèo.

### **III.3. Hiện trạng khu đất xây dựng www.lapduan.com.vn**

#### **III.3.1. Hiện trạng sử dụng đất**

##### **III.3.1.1. Hiện trạng khu đất trung tâm GDCSSK**

Khu đất xây dựng trung tâm có tổng diện tích 1.120m<sup>2</sup> được sử dụng với mục đích đất thổ cư, mặt đất khá bằng phẳng thuận lợi cho việc xây dựng trung tâm giáo dục chăm sóc sức khỏe.

##### **III.3.1.2. Hiện trạng khu đất xây dựng nhà máy**

Khu đất dự kiến xây dựng hiện nay là đất thiên thời, địa lợi nhân hoà có diện tích trên 1000m<sup>2</sup>. Mặt đất tương đối bằng phẳng khá thuận lợi cho việc xây dựng nhà máy nghiên cứu sản xuất dụng cụ trợ giúp người khuyết tật phục vụ cộng đồng.

#### **III.3.2. Đường giao thông**

Khu đất xây dựng trung tâm nằm ngay đường Cách Mạng Tháng Tám, Quận 3 và Nhà máy thuộc địa bàn huyện Củ Chi, Tp.Hồ Chí Minh nên rất thuận lợi trong giao thông đường bộ. Bên cạnh đó, thành phố Hồ Chí Minh có rất nhiều sông ngòi nên giao thông đường thủy cũng rất phát triển.

#### **III.3.3. Hiện trạng thông tin liên lạc**

Mạng lưới điện thoại đã phủ khắp khu vực Thành phố Hồ Chí Minh nên rất thuận lợi về thông tin liên lạc.

#### **III.3.4. Hiện trạng cấp điện**

Nguồn điện được sử dụng từ hệ thống lưới điện thành phố Hồ Chí Minh thuộc mạng lưới điện quốc gia hiện có trước khi khu đất xây dựng trên địa bàn thành phố.

#### **III.3.5. Cấp –Thoát nước**

Nguồn cấp nước: sử dụng hệ thống cấp nước đô thị của Thành phố Hồ Chí Minh.

Nguồn thoát nước sẽ được xây dựng trong quá trình xây dựng.

### **III.4. Nhận xét chung**

Từ những phân tích trên, chủ đầu tư nhận thấy rằng khu đất xây dựng Trung tâm hướng nghiệp giáo dục chăm sóc sức khỏe và Nhà máy Nghiên cứu Sản xuất rất thuận lợi về các yếu tố về tự nhiên, kinh tế, hạ tầng và nguồn lao động dồi dào. Đây là những yếu tố quan trọng làm nên sự thành công của một www.lapduan.com.vn.

## CHƯƠNG IV: NGHIÊN CỨU THỊ TRƯỜNG

### IV.1. Thị trường thiết bị y tế

Hiện nay, Việt Nam là thành viên Tổ chức Thương mại thế giới (WTO) nên đem lại khá nhiều cơ hội nhưng cũng đặt ra nhiều thách thức đòi hỏi chúng ta phải triển khai những bước đi cần thiết để đảm bảo nền kinh tế tiếp tục tăng trưởng cao, hạn chế tối đa các tác động tiêu cực, tham gia hiệu quả vào nền kinh tế thế giới. Thách thức đặt ra đối với hầu hết các lĩnh vực, ngành nghề, thành phần kinh tế trong đó có lĩnh vực trang thiết bị y tế.

Thị trường sản xuất trang thiết bị y tế ở Việt Nam hiện nay còn khá hạn hẹp, đa phần là nhập khẩu với giá thành cao. Mỗi năm Việt Nam phải chi hàng trăm tỷ đồng để nhập trang thiết bị y tế, vì trong nước mới chỉ sản xuất được khoảng 20% nhu cầu. Theo thống kê, cả nước hiện có khoảng gần 1.000 bệnh viện lớn nhỏ, nhu cầu về thiết bị y tế rất lớn, đa dạng về chủng loại, đòi hỏi cao về độ an toàn, chính xác. Thế nhưng đến nay Việt Nam mới có hơn 50 đơn vị sản xuất, kinh doanh trang thiết bị y tế, chủ yếu vẫn là các mặt hàng đơn giản, thông dụng như: găng tay cao su, nôi hấp tiệt trùng... Còn các máy móc, thiết bị y tế hiện đang được sử dụng tại các bệnh viện lớn của Hà Nội và Tp.HCM như máy cộng hưởng từ, thiết bị mổ nội soi, máy chụp cắt lớp nhiều đầu dò, cồng cứu thương, xe lăn, khung tập đi,..... đều phải nhập khẩu từ nước ngoài với kinh phí rất lớn.

Bên cạnh đó, các đề tài nghiên cứu về lĩnh vực trang thiết bị y tế còn quá ít và nghèo nàn, phạm vi hạn hẹp, quy chế thử lâm sàng phức tạp và quá tốn kém. Một số sản phẩm được nghiên cứu, sản xuất thành công, có giấy phép lưu hành lại khó tìm nơi bán, mặc dù các sản phẩm này tại các cơ sở y tế đều thiếu trầm trọng. Vì vậy, thị trường sản xuất thiết bị y tế ở Việt Nam còn rất giàu tiềm năng và cơ hội phát triển.

### IV.2. Nguồn cung cấp nguyên vật liệu thiết bị y tế

Danh sách nguyên vật liệu cần thiết để sản xuất

Dưới đây là danh sách một số đơn vị kinh doanh Công ty Phước Vinh lựa chọn là nhà cung cấp cho mình dựa trên báo giá cạnh tranh và chất lượng vật tư cung cấp.

- **CTY Tung Kuang**

129-131 Lũy Bán Bích - P.20 - Q.Tân Bình –TPHCM

- **CTY TNHH Thương mại Việt Hồng**

70 Hàng Cốt - Hoàn Kiếm - Hà Nội

- **CTY CP Tôn mạ màu Việt Pháp**

28 Phạm Hùng - Q. Cầu Giấy - Hà Nội

- **CTY CP Hữu Liên Á Châu**

KE A2/7 Tân Kiên Bình Lợi - P. Tân Tạo A - Q.Bình Tân – HCM

- **CTY CP Đông Á Inox**

Số 9B-Lô III, đường số 12, khu Công nghiệp Tân Bình, HCM

- **CTY CP Gang thép Thái Nguyên**

P.Cam Giá - TP.Thái Nguyên

▪ **Xí nghiệp Kinh doanh Thép Hình**

53 Đức Giang, Q.Long Biên, Hà Nội

▪ **Công ty thép VINA KYOEI**

21-23 Nguyễn Thị Minh Khai, Q.1,HCM

▪ **CTY CP Đầu tư - Thương mại SMC**

124 Ung Văn Khiêm, P.25, Q.Bình Thạnh, HCM

▪ **CTY CP Kim loại Quốc Hưng**

268 Tô Hiến Thành, Q.10, HCM

**IV.3. Thị trường tiêu thụ**

Nhà máy nghiên cứu sản xuất chủ yếu các dụng cụ trợ giúp dành cho người khuyết tật và phục vụ lợi ích cộng đồng cao như: xe lăn, khung tập đi, trong đó cáng cứu thương cải tiến được xem là sản phẩm sản xuất chủ yếu và các thiết bị vật tư y tế.

Đối với thị trường trong nước, công ty dự kiến đầu tư máy móc và tổ chức sản xuất đại trà để hạ giá thành sản phẩm. Xét về mặt tiện lợi khi sử dụng và về mặt giá phí, sản phẩm sẽ có tính cạnh tranh cao trong nước.

Đối với thị trường ngoài nước, nếu tính thêm lap du an dau tu xuất khẩu (không quá 200 USD), thì giá thành sản phẩm cũng rất thấp so với giá hàng ở nước ngoài là 400-500 USD và tính tiện lợi lại ưu việt hơn. Do đó sản phẩm có thể cạnh tranh mạnh tại thị trường quốc tế, đặc biệt là thị trường các nước lân cận trong vùng Đông Nam Á như Lào, Campuchia, Indonesia, Malaysia, Thái Lan và các nước châu Âu, châu Mỹ.

Việc sản xuất đại trà loại cáng cứu thương cải tiến này sẽ đáp ứng cho nhu cầu thị trường và tiết kiệm được ngoại tệ nhập khẩu, tránh lãng phí.

❖ **Một số căn cứ cho việc tiêu thụ sản phẩm sau khi được đầu tư sản xuất:**

*DVT: đồng*

## **CHƯƠNG V: QUY MÔ DỰ ÁN**

### **V.1. Các hạng mục công trình của www.lapduan.com.vn**

#### **V.1.1. Trung tâm hướng nghiệp GDCSSK**

Trung tâm hướng nghiệp giáo dục chăm sóc sức khỏe được xây dựng tại cơ sở công ty TNHH TM - SX Thiết Bị Y Tế Phước Vinh với tổng diện tích là 1.120 m<sup>2</sup>. Tòa nhà được thiết kế với 11 tầng và 1 sân chơi dưới mặt đất rộng 112 m<sup>2</sup> nhằm cung cấp chỗ ăn ở, sinh hoạt và học tập cho khoảng 200 trẻ và 150 trẻ (50 trẻ bán trú và 100 trẻ nội trú) ăn, ở, sinh hoạt, học tập và làm việc tại Nhà máy nghiên cứu đối với các nghề liên quan đến cơ khí chế tạo.

Sân chơi được thiết kế ngoài trời nhằm giúp trẻ tập thể dục buổi sáng, chơi các môn thể thao nhẹ như: chạy bộ, cầu lông, bóng bàn, nhảy dây,...

Tầng trệt được dùng làm phòng dành cho quản lý tòa nhà, nơi tiếp nhận hồ sơ của các bé và làm bếp ăn A với sức chứa khoảng 50 trẻ.

Lầu 1 – lầu 5 là khu vực dành riêng cho trẻ khuyết tật do đây là khu vực gần mặt đất hơn để các bé thuận tiện trong việc di chuyển. Tại đây, mỗi tầng lầu có 3 phòng, mỗi phòng được trang bị 2 giường loại lớn đủ cho 8 bé nằm ngủ.

Lầu 6 được bố trí làm bếp ăn B với sức chứa 150 trẻ. Vị trí của 2 bếp ăn tách biệt nhau nhằm thuận tiện cho 1 số trẻ em khuyết tật trong việc di chuyển. Trẻ ở những phòng gần tầng 1 sẽ được cho ăn ở bếp ăn tầng 1. Trẻ ở những phòng trên cao hơn sẽ ăn ở tầng 6.

Lầu 7 – lầu 10 được dành riêng cho trẻ em đường phố bình thường. Mỗi tầng lầu gồm có 3 phòng, mỗi phòng được thiết kế với giường tầng đủ cho 08 bé/1 phòng.

#### **V.1.2. Nhà máy nghiên cứu sản xuất**

Nhà máy nằm trên địa bàn huyện Củ Chi, ngoại thành TPHCM, với tổng diện tích trên 1.000m<sup>2</sup>, nhà máy được thiết kế với tường kiên cố bao gồm 03 tầng, trong đó:

Tầng 1 là nơi diễn ra các hoạt động sản xuất của nhà máy, tập trung tất cả các thiết bị máy móc và quy trình sản xuất đạt tiêu chuẩn nhằm đảm bảo an toàn lao động cho các trẻ. Kho chứa nguyên vật liệu phục vụ cho quy trình sản xuất sẽ chiếm một phần diện tích của tầng 1

Tầng 2: Một phần không gian sẽ được sử dụng làm kho chứa thành phẩm và bán thành phẩm của nhà máy. Ngoài ra, còn có khu vực dành cho trẻ và nhân viên ăn trưa tại chỗ và nghỉ ngơi giữa buổi làm việc. Một phần không gian của tầng 2 được thiết kế làm văn phòng của Ban quản lý Nhà máy.

Tầng 3: Là nơi sinh hoạt và học tập của gần 50 trẻ học bán trú và 100 trẻ học nội trú liên quan đến nghề cơ khí chế tạo. Phòng ốc được thiết kế gồm 04 phòng ngủ và phòng học tập, giải trí, bếp, phòng sách,...

### **V.2. Các hoạt động chính của www.lapduan.com.vn**

#### **V.2.1. Trung tâm hướng nghiệp giáo dục chăm sóc sức khỏe**

Hoạt động chính của trung tâm là hỗ trợ học bổng cho trẻ em khuyết tật, mồ côi và trẻ em đường phố không nơi nương tựa, trẻ có hoàn cảnh khó khăn. Vận động trẻ khuyết tật hòa nhập vào xã hội bằng chính nghị lực của bản thân, tự tạo cho mình cuộc sống hữu ích và ý nghĩa.

Ngoài ra, trung tâm sẽ lựa chọn trẻ khuyết tật, mồ côi, đường phố có nguyện vọng tích cực muốn học nghề phù hợp với mức độ tật nguyên của từng em. Lựa chọn ra các em được hưởng tài trợ học phí suốt thời gian học nghề và cam kết không bỏ dở, không ra trường khi không có nghề thực sự trong tay.

Trung tâm chuẩn bị nhà ở, nơi thuê tạm trú trong thời gian học nghề cho các em, có nơi cung cấp bữa ăn cho các em, bảo đảm tương xứng với lap du an dau tu hỗ trợ với đầy đủ trách nhiệm và tình thương. Giúp các em có niềm vui trong các ngày lễ, ngày Tết.

Tổ chức tuyển chọn tư vấn viên tâm lý, hướng nghiệp và việc làm. Tạo điều kiện cho tư vấn viên và học viên gần gũi, lắng nghe và giúp đỡ các bạn học viên đến với nghề và lập nghiệp khi ra trường. Tổ chức chương trình cung cấp dịch vụ tư vấn thường xuyên cho tất cả các học viên đến học nghề và giáo viên dạy nghề miễn phí kéo dài trong 5 năm.

Nâng cao năng lực quản lý dạy nghề như hỗ trợ lap du an dau tu tập huấn tuyên truyền giáo dục sức khỏe, kỹ năng sống 11 lần/năm cho 02 người đi học về quản lý, giảng dạy nghề cho người khuyết tật. Và hỗ trợ lap du an dau tu 01 tháng 04 buổi nói chuyện chuyên đề về tuyên truyền tâm sinh lý giáo dục sức khỏe cộng đồng Việt Nam.

### **V.2.2. Nhà máy sản xuất**

Hoạt động chính của nhà máy là sản xuất các thiết bị trợ giúp người khuyết tật phục vụ cộng đồng như cáng cứu thương cải tiến, xe lăn, khung tập đi, ... thiết bị vật tư y tế. Ngoài ra, nhà máy nghiên cứu sản xuất còn giúp các em thực hành các bài học trên lớp về cơ khí và làm quen với môi trường làm việc tập thể. Tạo công ăn việc làm cho một số em sau khi học nghề tại trung tâm.

### **V.3. Sản phẩm**

Sản phẩm chủ yếu mà nhà máy sản xuất là các dụng cụ trợ giúp dành cho người khuyết tật và phục vụ lợi ích cộng đồng cao như: xe lăn, khung tập đi, trong đó cáng cứu thương cải tiến được xem là sản phẩm sản xuất chủ yếu và các thiết bị vật tư y tế.

#### **V.3.1. Cáng cứu thương cải tiến:**

Cáng cứu thương là một dụng cụ sử dụng cho sơ cứu, cấp cứu phổ biến trong y tế. Sản phẩm cáng cứu thương đa năng gấp bốn khúc là một sáng chế tuy không mới nhưng có những hiệu quả vượt trội về mặt cải tiến. Cáng cấp cứu cải tiến bao gồm khung hình chữ nhật với các cạnh dài là các đoạn lắp với nhau theo kiểu có thể gấp lại được bởi các khớp nối xoay một chiều, tấm đỡ lắp trên khung, hai bánh xe kéo lắp ở đầu thứ hai của khung, hai chân đỡ lắp ở đầu thứ nhất của khung, đai an toàn để cố định nạn nhân vào cáng. Với sản phẩm này, việc sử dụng trong sơ cứu cấp cứu trở nên nhanh và dễ dàng hơn nhờ những ưu điểm như sự gọn nhẹ, và đặc biệt là ở khả năng chỉ với một người cũng có thể di chuyển nạn nhân ra khỏi nơi nguy hiểm. Thiết kế đơn giản, dễ sử dụng nhưng lại rất tiện ích, độ bền cao nhờ được làm bằng các vật liệu có độ bền chắc thích hợp và chống cháy. Trong trường hợp không thể di chuyển cáng trên bánh xe (như trên cầu thang) thì tại 4 góc của tấm đỡ trên cáng đã có 4 lỗ khoét để hai người có thể nắm tay khiêng cáng lên.

Kích thước cơ bản của cáng cứu thương cải tiến:

1. Kích thước chiếm chỗ : dài x rộng x cao : 1900 x 550 x 170 (mm)
2. Đường kính ống thép khung :  $\phi 27 \pm 1\%$
3. Chiều dài ống thép khung : 8 mét  $\pm 3\%$
4. Đường kính x Chiều rộng bánh xe : 102 x 30 (mm)

5. Kích thước khi xếp gọn: dài x rộng x cao : 550 x 510 x 160 (mm)
6. Kích thước dây đai an toàn: rộng x dài : 40 x 1650 (mm)
7. Khối lượng toàn bộ : 7(kg)

▪ **Ưu điểm :**

Phù hợp với mọi lứa tuổi và mọi thể trạng cơ thể của tất cả các nước ở mọi khu vực vùng miền địa lý khác nhau trên thế giới.

Cáng cứu thương cải tiến là một loại cáng đa năng được gấp gọn làm bốn khúc, tiện lợi và nhỏ gọn không chiếm vị trí, linh hoạt có thể chuyển đổi tính năng chính sang tính năng làm cầu thang thoát hiểm khẩn cấp hoặc cầu thang cứu hộ tạm thời bằng việc nối các cáng lại với nhau. Loại cáng này đặt được khắp mọi nơi, mọi chỗ dễ nhận thấy.

Nhờ kết cấu tiện lợi có hai chân đỡ lắp ở phần đầu thứ nhất của khung và một cặp bánh xe lắp ở đầu thứ hai của khung nên dù chỉ có 1 người vẫn vận chuyển được bệnh nhân ra khỏi vùng nguy hiểm một cách nhanh chóng. Khả năng chịu tải trọng lên đến 350 kg.

Với kết cấu đơn giản và tiện lợi, lap du an dau tu thấp hơn so với những sản phẩm cáng cứu thương ngoại nhập trên thị trường, sản phẩm cáng cứu thương cải tiến là trang thiết bị y tế cần có tại các nơi có nguy cơ hỏa hoạn và tai nạn cao như: Chợ, trường học, khu chế xuất, khách sạn, sân bay, siêu thị, nhà cao tầng và các khu du lịch, bệnh viện, sân ga, tàu hỏa.....

▪ **Những đặc tính kỹ thuật:**

Thân cáng được chế tạo bằng hợp kim đặc biệt (ALUMINIUM) hoặc vật liệu có cơ tính tương đương (Inox). Mặt cáng bằng thép inox dày 0,8mm hoặc vải bố, hoặc vật liệu chống cháy đặc biệt. Các khớp nối, chân trụ, chân lắp bằng bánh xe nhôm đúc.

▪ **Tiêu chuẩn chất lượng**

Sản phẩm cáng cứu thương cải tiến đã đăng ký chất lượng sản phẩm tại Chi Cục Tiêu chuẩn Đo lường Chất lượng. Tiêu chuẩn công bố số: TC 01-2003/CTY.PV ngày 16/05/2003; Phiếu tiếp nhận Bản Công bố Tiêu chuẩn chất lượng hàng hóa ngày 19/05/2003.

▪ **Dự kiến giá:**

Công ty dự kiến giá bán sản phẩm cáng cứu thương cải tiến này là 3.000.000 đồng tại thị trường trong nước và xuất khẩu với giá  $\geq 250$  USD thông qua các hội chợ triển lãm và các đại lý ở nước ngoài. Dự kiến tỷ lệ xuất khẩu ban đầu là 10% số lượng sản xuất của Công ty.

**V.3.2. Xe lăn**

Kích thước cơ bản:

- Dựa lưng được ngã thẳng ra sau bằng giường từ 900 đến 1800.
- Gát chân có thể tăng đưa từ 1050 đến 1800 .
- Xe có gắn bàn làm việc hoặc ăn uống. Bàn có thể tháo rời.
- Kích thước (phủ bì): Dài: 1.000mm, Rộng: 630mm, Cao: 1.130mm, Nặng 25kg.
- Kích thước ghế ngồi: Rộng: 400mm, Sâu 450mm, Cao: 700mm.
- Xe xếp được, rộng 320mm.
- Gát chân tháo rời.
- Sử dụng ống tuýp thép không rỉ đường kính 22,2mm dày 1,2mm.
- Xe có gắn 2 vòng lăn hai bên, giúp cho việc tự di chuyển và có hai tay đẩy phía sau để người nhà giúp di chuyển dễ dàng.

**Www.lapduan.com.vn hướng nghiệp Giáo dục Chăm sóc sức khỏe và Nghiên cứu Sản xuất dụng cụ trợ giúp người khuyết tật phục vụ Cộng đồng**

---

- Simili may nệm có các màu như: xanh dương, xanh đen, đỏ nâu, xanh lá, da bò.
- Bánh xe sử dụng niềng nhựa, vỏ đặc.

Đạt kết quả đề tài nghiệm thu cơ sở ngày 15 tháng 01 năm 2011, theo QĐ số 8B ngày 18 tháng 12 năm 2010 của Chủ tịch Hội TBYT Việt Nam.

**Dự kiến giá:** Công ty dự kiến giá bán sản phẩm xe lăn này là 1.500.000 đồng tại thị trường trong nước.

### **V.3.3. Khung tập đi**

#### **Ưu điểm:**

- Dễ dàng sử dụng đi tới và lui mà không cần nâng khung tập đi
- Một nút nhấn nhanh chóng xếp khung tập đi lại
- Đường viền tay nắm xốp thoải mái tối đa cho bệnh nhân
- Đầu bịt cao su lắp ráp đẹp có độ bám đường tốt
- Chiều cao điều chỉnh từ 75-93cm
- Vật liệu bằng nhôm dẻo cao cấp
- Bề dày khi gấp lại 10cm thuận tiện vận chuyển và bảo quản

Đạt kết quả đề tài nghiệm thu cơ sở ngày 15 tháng 01 năm 2011, theo QĐ số 8B ngày 18 tháng 12 năm 2010 của Chủ tịch Hội TBYT Việt Nam.

#### **Dự kiến giá:**

Công ty dự kiến giá bán sản phẩm khung tập đi này là 1.200.000 đồng tại thị trường trong nước.

\*Ngoài sản phẩm cáng cứu thương cải tiến, xe lăn, khung tập đi, do đầu tư công nghệ cao và quy mô sản xuất lớn, Công ty Phước Vinh sẽ đồng thời tiến hành sản xuất các sản phẩm hiện nay của công ty để tăng chất lượng sản phẩm và giảm giá thành. Các sản phẩm này bao gồm giường Inox, giường sắt, xe lắc ...Đồng thời trong quá trình sản xuất Công ty Phước Vinh sẽ tiến hành nghiên cứu chế tạo thêm một số thiết bị y tế khác như bàn để đa năng và nhận gia công chi tiết cho các công ty có nhu cầu. Nhằm tối đa hóa công suất sử dụng của máy móc thiết bị đã đầu tư.

### **Danh mục các sản phẩm chủ yếu của Www.lapduan.com.vn**

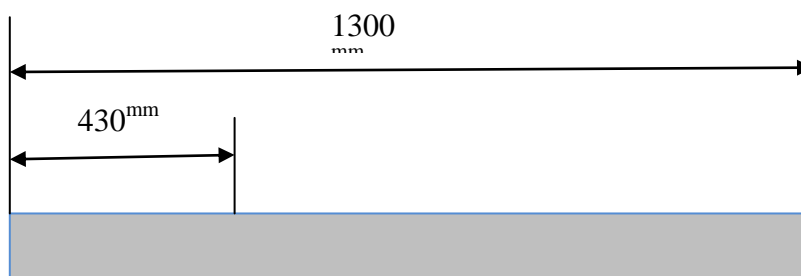
## CHƯƠNG VI: QUY TRÌNH SẢN XUẤT SẢN PHẨM

### VI.1. Quy trình sản xuất cằng cứu thương

Việc sản xuất Cằng cứu thương cải tiến được thực hiện theo Quy trình sản xuất như sau:

**Công đoạn 1:** Gia công các chi tiết cơ khí trên máy CNC

Gia công phần chữ U :



Bước 1: Di chuyển máy tới đúng vị trí cần lắp đặt và cân bằng máy.

Bước 2: Lắp đặt hệ thống dầu thủy lực

Bước 3: Lắp đặt hệ thống nguồn điện

Bước 4: Lắp đặt hệ thống khí nén

Bước 5: Kiểm tra hệ thống bơm thủy lực



Bước 6: Lắp đặt và điều chỉnh khuôn uốn

Bước 7: Cài đặt chương trình cho chi tiết cần uốn, góc uốn (góc  $90^\circ$ )

Bước 8: Chuẩn bị phôi cho quá trình uốn

Bước 9: Lắp đặt phôi vào hệ thống khuôn uốn, gá cũ kích thước  $430^{\text{mm}}$

Bước 10: Điều khiển máy gia công quá trình uốn, sử dụng cần đạp điều khiển

Bước 11: Lấy sản phẩm ra khỏi máy, kết thúc quá trình uốn.

Bước 12: Gia công hàng loạt sản phẩm bằng cách lặp lại các bước 9, 10, 11.



**Công đoạn 2:** Gia công các chi tiết cơ khí trên các máy khác

Gia công ống inox đoạn giữa của cẳng :

Dùng máy cắt ống gá lắp cũ đúng kích thước  $420^{\text{mm}}$ , lấy phôi  $\Phi 27 \pm 1\%$  gá vào gá kẹp cắt chuẩn đúng kích thước  $420^{\text{mm}}$

Gia công các khớp bánh xe và chân trụ :

Dùng máy phay doa lỗ  $\Phi 27^{+0.1\text{mm}}$ , gá phôi nhôm đã đổ khuôn xong, làm sạch bavia, dùng ê tô gá khớp lên đồ gá, lắp dao doa lỗ, doa đúng  $\Phi 27^{+0.1\text{mm}}$

Khi doa lỗ  $\Phi 27^{+0.1\text{mm}}$  xong tháo gá lấy phôi ra và chuyển xuống máy khoan tay, lắp mũi khoan  $\Phi 10^{+0.1\text{mm}}$  khoan lỗ để lắp bánh xe.

Thân đỡ chịu lực  $\Phi 10^{\pm 0.1\text{mm}} \times 560^{\text{mm}}$ , dùng máy tiện vạt năng kẹp ống  $\Phi 10$  tiện ren hai đầu (M8x1.25x35<sup>mm</sup>)

Gia công chi tiết bạc gá định vị khớp bánh xe và chân trụ:

Dùng máy tiện kẹp phôi  $\Phi 40^{\pm 0.1\text{mm}}$  tiện lỗ  $\Phi 27^{+0.1\text{mm}}$  lắp ghép với ống inox  $\Phi 27$ , sau đó cắt đúng chiều dài 40<sup>mm</sup>

Gia công chi tiết bạc gá khóa khớp bánh xe và chân trụ:

Dùng máy tiện kẹp phôi  $\Phi 40^{\pm 0.1\text{mm}}$  tiện lỗ  $\Phi 27^{+0.1\text{mm}}$  lắp ghép với ống inox  $\Phi 27$ , sau đó tiện trụ xuống  $\Phi 35 \times 25^{\text{mm}}$ , tiếp đến tiện trụ đoạn  $\Phi 35$  xuống  $\Phi 33.5 \times 20^{\text{mm}}$ , và tiện ren ngoài đoạn  $\Phi 33.5 \times 20^{\text{mm}}$  bước ren (M33.5x1.75x20<sup>mm</sup>), xong dùng dao tiện cắt đúng chiều dài 40<sup>mm</sup>.

Dùng máy tiện kẹp phôi  $\Phi 45^{\pm 0.1\text{mm}}$  tiện lỗ  $\Phi 32^{\pm 0.1\text{mm}}$ , tiếp đến tiện trụ đoạn  $\Phi 36 \times 8^{\text{mm}}$ , và tiện ren lỗ đoạn  $\Phi 32$  bước ren (M32x1.75) lắp ghép êm khít với bộ bạc giữ khớp bánh xe và chân trụ, xong dùng dao tiện cắt đúng chiều dài  $30^{\text{mm}}$ .

Gia công các khớp nối :

- Dùng máy tiện cơ gá phôi nhôm  $\Phi 27$  tiện đúng  $\Phi 25-0.2 \times 50\text{mm}$  gá lắp êm khít với đường kính lỗ của ống inox  $\Phi 27$
- Dùng máy khoan gá lắp mũi khoan  $\Phi 8 \pm 0.2\text{mm}$ , khoan lỗ để lắp thanh thân đỡ chịu lực.
- Lắp ráp các khớp nối lại với nhau bằng các chốt.

- Dùng máy phay gá dao phay ngón vào đầu dao, đúng ê tô gá  $\Phi 27$  sau đó phay rãnh lồi  $14^{\pm 0.1\text{mm}}$  sâu  $25^{\pm 0.1\text{mm}}$ . Phay rãnh lõm cũng tương tự.

**Công đoạn 3:** Hoàn thiện các chi tiết Cơ khí.

Sau khi gia công các chi tiết Cơ khí được kiểm tra, hoàn thiện.

**Công đoạn 4:** Lắp ráp các chi tiết cơ khí

***Công đoạn 5:*** Gia công các chi tiết vải chống cháy

***Công đoạn 6:*** May các chi tiết vải chống cháy

***Công đoạn 7:*** Gá lắp các chi tiết cơ khí, may vải vào khung Cáng

***Công đoạn 8:*** Lắp ráp hoàn thiện sản phẩm

**Công đoạn 9:** Kiểm tra chất lượng sản phẩm

Theo quy trình kiểm tra Cánh cứu thương cải tiến Với Tiêu chuẩn áp dụng là Tiêu chuẩn: TC 01-2003/CTY.PV

**Công đoạn 10:** Đóng gói, ghi nhãn, lưu kho

- Sau khi kiểm tra chất lượng Cánh nếu đạt chúng ta tiến hành đóng hộp và đóng nhãn mác.
- Nhãn Cánh được ghi theo mẫu sau:

+ Tên cơ sở, địa chỉ: Công ty TNHH thương mại và sản xuất Thiết bị y tế Phước Vinh  
152M Bis Lý Chính Thắng, P.7, Q.3, Tp.HCM

+ Tên sản phẩm: Cánh cứu thương cải tiến

+ Công dụng:

Cánh cứu thương được sử dụng để vận chuyển bệnh nhân.

+ Các chỉ tiêu, mức chất lượng chính

- \* Thân cánh: Thép hợp kim đặc biệt;
- \* Mặt cánh: chống cháy đặc biệt;
- \* Tải trọng chịu lực: 350kg;
- \* Kích thước sử dụng (DxWxH): 1900x550x170 mm;
- \* Kích thước ghép lại(DxWxH): 550x510x160 mm;
- \* Chuyển động trên 2 bánh xe (Một người sử dụng) hoặc hai người khiêng tay.

+ Khối lượng tịnh: 7 kg

+ Sản xuất theo tiêu chuẩn cơ sở: TC 01-2003/CTY.PV

- Đóng trong thùng gỗ hoặc cacton có chèn xốp bảo vệ.

**VI.2. Quy trình sản xuất khung tập đi**

Việc sản xuất khung tập đi được thực hiện theo Quy trình sản xuất như sau:

➤ **Gia công phần khung chính**

- Dùng máy uốn ống gia công ống nhôm  $\text{Ø}22^{+0.2}$ , uốn cung hình chữ u bán kính R100
- Dùng máy uốn ống gia công ống nhôm  $\text{Ø}19^{+0.2}$ , làm khung xương chịu lực của khung chính uốn 2 đầu  $90^\circ$  ghép vuông góc với ống  $\text{Ø}22^{+0.2}$
- Lắp ghép bằng livê

Lắp ghép bằng livê

➤ **Gia công phần giữa khung chịu lực chính**

- Cắt ống thép  $\text{Ø}25^{\pm 0.2} \times 190^{\pm 5.0}$
- Cắt ống  $\text{Ø}19^{\pm 0.2} \times 500^{\pm 5.0}$
- Lắp ghép ống  $\text{Ø}19^{\pm 0.2}$  với  $\text{Ø}25^{\pm 0.2}$  bằng mối hàn Argon và sơn tĩnh điện
- Khoảng cách 2 ống  $\text{Ø}19^{\pm 0.2}$  là  $100^{\pm 0.5}$

➤ **Gia công phần trên khung chịu lực chính**

- Cắt ống  $\text{Ø}22^{\pm 0.2} \times 320^{\text{mm}}$  uốn 1 đầu  $60^0$  và khoan lỗ  $\text{Ø}6^{\pm 0.2}$  lắp ghép bulon  $\text{Ø}6^{\pm 0.2} \times 60^{\text{mm}}$  với phần trên tay cầm của phần khung chính.
- Cắt ống  $\text{Ø}19^{\pm 0.2} \times 320^{\text{mm}}$  uốn 1 đầu  $60^0$  và khoan lỗ  $\text{Ø}6^{\pm 0.2}$  lắp ghép bulon  $\text{Ø}6^{\pm 0.2} \times 60^{\text{mm}}$  với phần trên tay cầm của phần khung chính
- Ống  $\text{Ø}22^{\pm 0.2}$  và  $\text{Ø}19^{\pm 0.2}$  được lồng vào nhau được giữ định vị bằng chốt định vị



- Lắp ghép  $\text{Ø}22^{\pm 0.2}$  và  $\text{Ø}19^{\pm 0.2}$  với phần trên tay cầm của phần khung chính bằng bulon  $\text{Ø}6^{\pm 0.2} \times 60^{\text{mm}}$  và các long đền bằng cao su , giúp di chuyển êm nhẹ.

➤ **Gia công phần chân khung tập đi**

- Cắt ống  $\text{Ø}25^{\pm 0.2} \times 230^{\text{mm}}$ , khoan 6 lỗ  $\text{Ø}8^{\pm 0.2}$  khoảng cách mỗi lỗ  $20^{\text{mm}}$
- Lắp ghép ống  $\text{Ø}25^{\pm 0.2} \times 230^{\text{mm}}$  với  $\text{Ø}22^{\pm 0.2}$  được định vị hiệu chỉnh nhờ chốt định vị  $\text{Ø}7.8^{\pm 0.2}$   
Dùng điều chỉnh chiều cao của khung.
- Chân cau su có độ bám đường tốt

➤ **Tay nắm khung tập đi**

- Tay nắm xốp thoải mái, giúp người bệnh thoải mái khi đi lại.

## CHƯƠNG VII: ĐÁNH GIÁ TÁC ĐỘNG MÔI TRƯỜNG

### VII.1. Đánh giá tác động môi trường

Trong quá trình hoạt động của www.lapduan.com.vn, các yếu tố bụi, khí thải, nước thải, chất rắn sinh hoạt, chất rắn công nghiệp, tiếng ồn và nhiệt độ phát sinh vào môi trường không khí bao gồm từ các nguồn sau:

#### VII.1.1 Bụi từ quy trình sản xuất

Ô nhiễm bụi và khí thải từ quá trình sản xuất tại Công ty Phước Vinh. Bụi vào phổi sẽ gây kích thích cơ học và phát sinh phản ứng gây nên những bệnh hô hấp. Bụi mịn sẽ gây tổn thương mắt và mũi khi tiếp xúc liên tục, kích thích viêm nhiễm niêm mạc mũi, họng, gây kích thích hóa học và sinh học như dị ứng, nhiễm khuẩn.

Tuy nhiên, do công việc chủ yếu là lắp ráp và có biện pháp quản lý nguồn phát sinh mùi hiệu quả, nên lượng mùi hôi phát sinh không tác động lớn đến môi trường xung quanh.

#### VII.1.2 Bụi và khí thải từ hoạt động giao thông vận tải

Khi nhà máy đi vào hoạt động, để đảm bảo cho việc đi lại của công nhân và lưu thông hàng hóa được thuận lợi, sẽ có nhiều các phương tiện giao thông hoạt động, ra vào nhà máy. Khi hoạt động như vậy, các phương tiện vận tải với nhiên liệu tiêu thụ chủ yếu là xăng và dầu DO sẽ thải vào môi trường một lượng khí thải chứa các chất ô nhiễm không khí như  $\text{NO}_2$ , CO,  $\text{CO}_2$ ,  $\text{C}_x\text{H}_y$ ... Từ số lượng xe hoạt động hàng ngày và thành phần khí thải của xe khi hoạt động, có thể ước tính được một cách tương đối tải lượng các chất ô nhiễm không khí thải vào môi trường từ hoạt động giao thông vận tải. Tuy nhiên, bụi và khí thải được phát sinh từ giao thông vận tải này không thường xuyên, chỉ mang tính gián đoạn và không liên tục.

#### VII.1.3 Tiếng ồn và rung động từ quá trình hoạt động

Ô nhiễm do tiếng ồn là loại ô nhiễm đáng chú ý trong quá trình hoạt động của nhà máy. Đặc điểm chung của hầu hết các máy móc, thiết bị trong quy trình công nghệ của nhà máy đều có mức ồn tương đối cao. Tiếng ồn và rung động là những tác nhân gây ô nhiễm khá quan trọng và có thể gây ra những ảnh hưởng xấu đến môi trường, trước tiên là sức khỏe công nhân, lao động trực tiếp làm việc tại nhà máy. Tiếng ồn và rung động được phát sinh từ các nguồn sau:

- Tiếng ồn và rung động do các phương tiện giao thông vận tải, máy móc thi công. Đó là tiếng ồn phát ra từ động cơ, sự rung động của các bộ phận xe, tiếng ồn từ ống xả khói, tiếng ồn do đóng cửa xe, tiếng rít phanh... Các loại xe khác nhau sẽ phát sinh mức độ ồn khác nhau như: xe du lịch (77dBA), xe bus (84dBA), xe vận tải (93dBA), xe mô tô 4 thì (94dBA), xe mô tô 2 thì (80dBA)... Tuy nhiên, lượng ồn này rất ít và không thường xuyên.

- Tiếng ồn từ hoạt động công việc lắp ráp, sự va chạm giữa các dụng cụ với nhau. Do công việc chủ yếu là lắp ráp do đó tiếng ồn không vượt mức cho phép.

Tiếng ồn và rung động từ sản xuất công nghiệp: được phát sinh từ quá trình va chạm hoặc chấn động, chuyển động qua lại, do sự ma sát của các thiết bị và hiện tượng chảy rối của các dòng không khí, hơi. Ngoài ra, tiếng ồn công nghiệp còn phát ra từ một bộ phận cán bộ, công nhân viên làm việc trong nhà máy. Tiếng ồn và rung động phát ra từ các máy phát điện dự phòng, quạt gió,... Tuy nhiên, tiếng ồn này ít và không vượt mức cho phép.

#### **VII.1.4. Nước thải**

Trong quá trình hoạt động và sản xuất của nhà máy, nước thải phát sinh vào môi trường bao gồm các nguồn sau: Nước mưa chảy tràn, nước thải sinh hoạt; nước chữa cháy, tưới cây, tưới đường, nước thải từ máy điều hòa nhiệt độ, nước vệ sinh nhà xưởng...

Nước mưa chảy tràn cuốn trôi các chất bẩn, rác thải, bụi... trên bề mặt đất. Khi nước mưa chứa chất ô nhiễm thấm vào đất sẽ ảnh hưởng đến chất lượng đất, hoặc khi nước mưa đổ vào lưu vực sông, kênh rạch gần đó sẽ có khả năng gây ô nhiễm môi trường nước mặt... Nước thải sinh hoạt là loại nước thải ra sau khi sử dụng cho nhu cầu sinh hoạt, ăn uống, tắm rửa, vệ sinh... của công nhân, lao động làm việc trong nhà máy. Định mức dùng nước sinh hoạt trong một ngày tính trên đầu người là 40l/người/ngàydêm (Giáo trình Thoát nước - Tập 2: Xử lý nước thải, Hoàng Văn Huệ, Nhà xuất bản khoa học và kỹ thuật, 2002). Theo các tài liệu nghiên cứu cho thấy, tải lượng nước thải sinh hoạt chiếm tỷ lệ 80% tổng lưu lượng nước cấp, tương đương 10,496m<sup>3</sup>/ngàydêm. Nước thải sinh hoạt chứa nhiều chất ô nhiễm vô cơ, hữu cơ và vi sinh gây bệnh, nước thải sinh hoạt không được thu gom và xử lý sẽ là nguyên nhân gây ô nhiễm môi trường nghiêm trọng.

Bên cạnh nước sử dụng cho sinh hoạt và sản xuất thì trong quá trình hoạt động của nhà máy sẽ có sử dụng nước phục vụ cho mục đích phụ khác, như nước dùng cho chữa cháy khi có sự cố cháy nổ xảy ra, nước tưới đường, tưới cây, nước vệ sinh nhà xưởng, nước giải nhiệt thiết bị...

Do tính chất và thành phần chất ô nhiễm trong nước thải loại này không đáng lo ngại nên toàn bộ lượng nước thải phát sinh sẽ được thu gom và dẫn thoát vào hệ thống thoát nước mưa của nhà máy, sau đó, thoát thẳng vào môi trường tiếp nhận.

#### **VII.1.5. Chất thải rắn**

Chất thải công nghiệp bao gồm giẻ lau chùi máy móc thiết bị dính dầu mỡ, chất rắn không thể sử dụng (như phôi tiện, sắt vụn) được thải ra, và chất thải rắn từ việc quét dọn và hút bụi trong các khu vực sản xuất tại nhà xưởng, một số bao bì thùng chứa đựng phụ gia, hóa chất. Ngoài ra, trong quá trình hoạt động của www.lapduan.com.vn còn phát sinh một số chất thải nguy hại cơ bản như: bóng đèn, hộp mực in, hộp mực photo... Đối với chất thải rắn công nghiệp nguy hại này nếu không được quản lý tốt sẽ làm mất vệ sinh môi trường đô, gây ô nhiễm môi trường nước, không khí, đất và luôn chứa đựng nguy cơ gây nguy hại đối với sức khỏe con người và các hệ sinh thái lâu dài..

Chất thải rắn sinh hoạt bao gồm các loại rác phát sinh do hoạt động từ khu vực văn phòng và sinh hoạt, ăn uống như giấy vụn văn phòng phẩm, thực phẩm, rau quả dư thừa, bọc nylông, giấy, chai nhựa... Trong đó, rác thải chiếm khối lượng lớn nhất là rác thực phẩm chiếm khoảng 73,22% khối lượng ướt.

Nếu công tác quản lý và xử lý chất thải sinh hoạt không tốt sẽ gây ảnh hưởng xấu đến vệ sinh môi trường trong và ngoài nhà máy. Việc lưu chứa chất thải sinh hoạt có khả năng dẫn đến ô nhiễm đất, nước và không khí. Tích lũy lâu dài rác tại chỗ có thể gây ô nhiễm đất. Một phần chất dinh dưỡng có khả năng ngấm vào tầng sâu tích lũy và dần dần tác động xấu đến nguồn nước ngầm trong khu vực. Nước mưa chảy qua khu vực lưu chứa rác có thể cuốn theo các chất gây ô nhiễm nguồn nước mặt. Bên cạnh đó, các bãi rác hở là nơi trú ngụ và phát triển các vector gây bệnh như ruồi, muỗi, chuột, bọ... có thể gây nên dịch bệnh, phát

sinh mùi hôi thối, ảnh hưởng đến sức khỏe công nhân trong nhà máy và đặc biệt là khu dân cư xung quanh.

## **VII.2. Biện pháp giảm thiểu tác động của www.lapduan.com.vn tới môi trường**

### **VII.2.1. Giai đoạn chuẩn bị mặt bằng**

- Nước thải phát sinh từ hoạt động sinh hoạt của công nhân làm việc trên công trường được dẫn về bể tự hoại.

- Bố trí đường thoát nước mưa hợp lý tránh đi qua các bãi chứa nguyên vật liệu, hạn chế ô nhiễm.

- Giảm thiểu ô nhiễm không khí bằng cách che chắn công trường, tránh để phát tán.

- Che chắn vật liệu xây dựng trong quá trình vận chuyển cũng như những khu vực phát sinh bụi và tưới nước để hạn chế khả năng khuếch tán bụi ra môi trường xung quanh, tưới nước đường vận chuyển trên công trường trong mùa khô để giảm lượng bụi trong không khí, nhất là trong điều kiện thi công có nắng nóng kéo dài.

- Khí thải từ các phương tiện giao thông: Đây là các nguồn thải động nên rất khó quản lý. Chỉ có thể giảm bớt các tác động bằng cách yêu cầu các phương tiện vận chuyển gây ô nhiễm nhiều chạy vào ban đêm (nhưng phải kết thúc trước 22 h đêm). Bố trí hợp lý đường vận chuyển và đi lại, hạn chế di chuyển nhiều lần ngang qua khu vực dân cư. Điều chỉnh lưu lượng xe cộ ra vào hợp lý, tránh hiện tượng tập trung mật độ các phương tiện ra vào quá cao trong một thời điểm. Tiếng ồn, rung từ các phương tiện giao thông, thiết bị thi công: Rất khó quản lý nguồn gây ô nhiễm này. Giảm thiểu tác động đến người dân bằng cách cấm vận chuyển và thi công các công việc có mức ồn cao vào ban đêm (đồ bê tông...) và giảm tốc độ khi đi qua khu vực dân cư, gắn ống giảm thanh cho xe. Lắp đặt bộ phận giảm tiếng ồn cho những thiết bị máy móc có mức ồn cao như máy phát điện, hệ thống nén khí, máy cưa... Để giảm ồn còn cần phải tiến hành kiểm tra, bảo dưỡng thường xuyên các phương tiện vận tải, các máy móc thiết bị kỹ thuật thi công, bảo đảm tuyệt đối an toàn trong thi công. Các thiết bị thi công phải có chân đế để hạn chế độ rung.

- Đối với rác sinh hoạt: Đặt các thùng rác nhằm thu gom và tập kết tại một địa điểm cố định. Lượng chất thải này sẽ được thu gom hằng ngày.

- Các chất thải rắn xây dựng, các vật liệu phế bỏ được thu gom thường xuyên và vận chuyển ra khỏi công trường, tập trung vào các khu xử lý chất thải rắn chung của thành phố.

### **VII.2.2. Giai đoạn hoạt động của www.lapduan.com.vn**

- Xây dựng hệ thống làm mát trong nhà xưởng, trang bị quạt máy công nghiệp tạo sự thông thoáng, xây dựng hệ thống lọc bụi để xử lý bụi, đồng thời trang bị bảo hộ lao động cho công nhân làm việc trong khu vực này. Cần phải quét dọn và vệ sinh sinh máy móc thiết bị hàng tuần.

- Xây dựng hệ thống xử lý nước thải sinh hoạt có công suất 100 m<sup>3</sup>/ngày đảm bảo nước thải đầu ra đạt QCVN 14:2008/BTNMT loại A trước khi thải ra nguồn tiếp nhận là sông. Nước thải sản xuất sẽ dẫn qua hệ thống xử lý nước thải của cơ sở, nước thải sau khi xử lý đạt QCVN 24:2009/BTNMT trước khi thải ra ngoài. Bố trí đường thoát nước mưa tách riêng với đường thoát nước sinh hoạt, đường thoát nước mưa tránh đi qua các bãi chứa nguyên vật liệu, hạn chế ô nhiễm.

- Đối với các chất thải sinh hoạt: nên đặt các thùng rác nhằm thu gom và tập kết tại một địa điểm cố định. Còn các chất thải rắn sản xuất như: phôi tiện, sắt vụn, dầu máy thay thế,... được chuyển cho các công ty thu gom phế liệu tái chế xử lý chuyên nghiệp. Ký hợp

**Www.lapduan.com.vn hướng nghiệp Giáo dục Chăm sóc sức khỏe và Nghiên cứu Sản xuất dụng cụ trợ giúp người khuyết tật phục vụ Cộng đồng**

---

đồng với các đơn vị có chức năng thu gom và xử lý để thu gom chất thải sản xuất định kỳ cùng với chất thải sinh hoạt.

- Thường xuyên giáo dục cảnh báo công nhân ý thức an toàn lao động, kiểm tra các thiết bị dụng cụ an toàn và trang bị bảo hộ phù hợp cho từng công nhân. Trên các máy công cụ đều có hướng dẫn sử dụng và kỹ thuật an toàn cụ thể.

- Để phòng chống cháy nổ và các sự cố cháy nổ và các sự cố do sấm sét, trong quá trình hoạt động sản xuất www.lapduan.com.vn sẽ áp dụng các biện pháp sau: Trang bị các công cụ an toàn về điện cho khu vực sản xuất và văn phòng. Hợp đồng với công ty điện lực để kiểm tra định kỳ. Trang bị hệ thống báo cháy khi có sự cố, thường xuyên kiểm tra định kỳ an toàn các thiết bị và chấp hành nghiêm chỉnh những quy định về an toàn phòng cháy chữa cháy cho kho thành phẩm hoặc nơi chứa nguyên liệu hóa chất dễ cháy nổ...

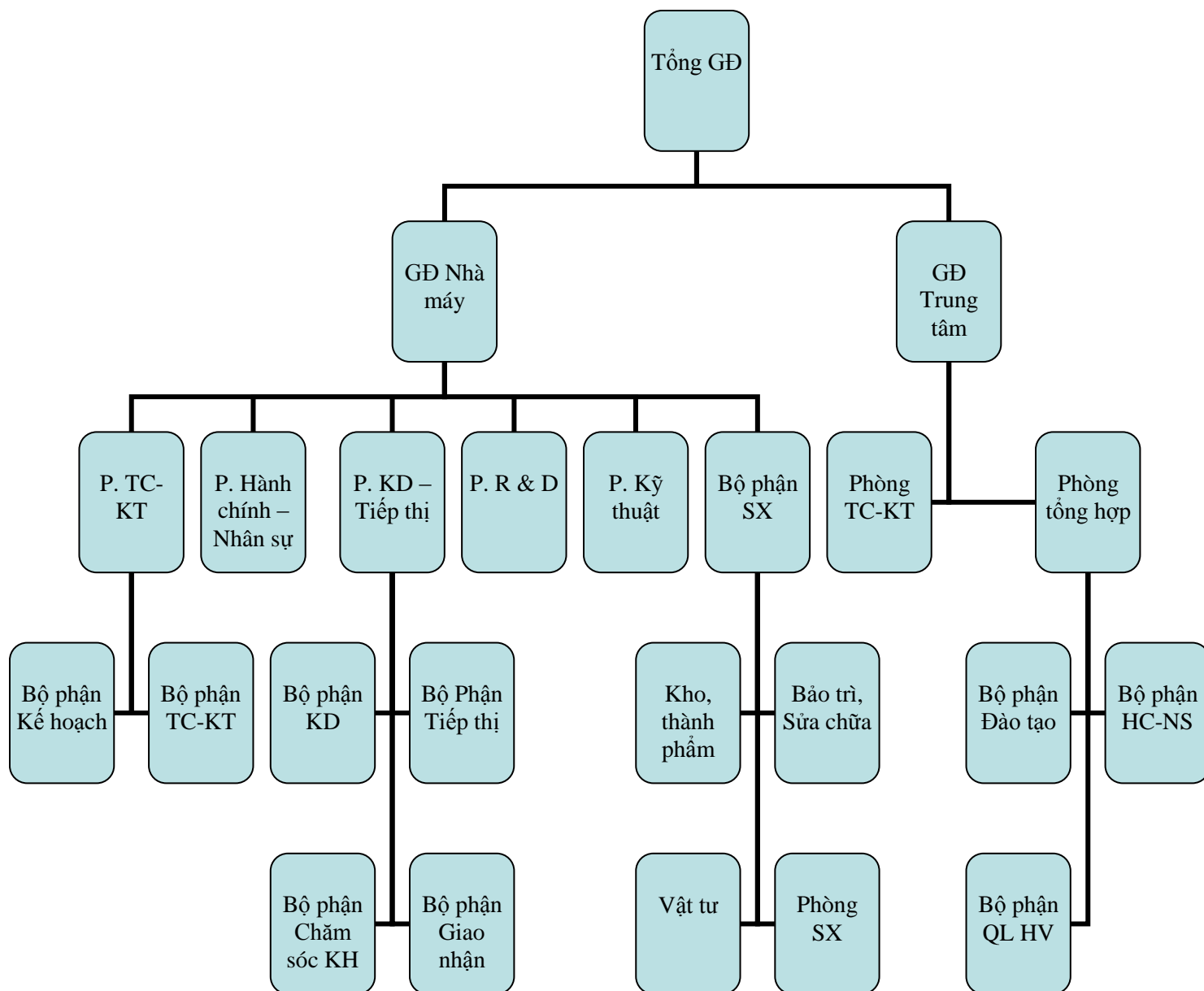
- Trang bị các dụng cụ phòng cháy chữa cháy như: máy bơm nước, vòi xịt nước, hồ chứa nước dự trữ, cát, bình CO<sub>2</sub>, bình bọt hóa chất ...

- Tuân thủ các quy phạm của nhà chế tạo về việc vận hành, bảo trì, sửa chữa các thiết bị sản xuất và thiết kế hệ thống điện đúng công suất để đảm bảo sự hoạt động an toàn hiệu quả.

## CHƯƠNG VIII: BỘ MÁY QUẢN LÝ – TỔ CHỨC NHÂN SỰ

### VIII.1. Cơ cấu tổ chức

Bộ máy hoạt động của Trung tâm hướng nghiệp Giáo dục Chăm sóc Sức khỏe và Nhà máy nghiên cứu sản xuất dụng cụ trợ giúp người khuyết tật phục vụ cộng đồng được thể hiện trong sơ đồ sau:



### VIII.2. Ban quản lý và nhân sự chủ chốt

Đội ngũ quản lý và nhân sự dự kiến của www.lapduan.com.vn gồm 188 người, trong đó :  
Ban giám đốc chịu trách nhiệm quản lý chung gồm :

-Tổng giám đốc : 1 người

Chịu trách nhiệm chính đối với toàn bộ hoạt động của trung tâm và xưởng.

-Giám đốc : 2 người

+Giám đốc trung tâm : phụ trách và chịu trách nhiệm về toàn bộ hoạt động của trung tâm, báo cáo trực tiếp với Tổng giám đốc.

+Giám đốc xưởng: phụ trách và chịu trách nhiệm về hoạt động của xưởng sản xuất, báo cáo trực tiếp cho Tổng Giám đốc.

- Các phòng và bộ phận chức năng sẽ chịu trách nhiệm cho từng công việc đảm nhận đối với hoạt động của trung tâm và xưởng sản xuất gồm :

+Bộ phận Kế hoạch trung tâm sẽ chịu trách nhiệm về việc lập kế hoạch và triển khai thực hiện kế hoạch cho hoạt động sản xuất của trung tâm.

+Bộ phận tài chính - kế toán trung tâm chịu trách nhiệm về thu - chi theo đúng kế hoạch và phương án kinh doanh của Giám đốc đưa ra cho trung tâm.

+Phòng hành chính - nhân sự trung tâm phụ trách quản lý nhân sự và các công việc hành chính trung tâm.

+Phòng kinh doanh- tiếp thị- dịch vụ khách hàng - giao nhận xưởng sản xuất sẽ có từng bộ phận phụ trách riêng cho từng mảng công việc kinh doanh, tiếp thị, dịch vụ khách hàng, giao nhận hàng hóa nhằm đảm bảo việc kinh doanh của xưởng sản xuất ổn định và phát triển.

+Phòng Nghiên cứu và phát triển sản phẩm xưởng sản xuất có trách nhiệm nghiên cứu các tính năng mới, sản phẩm mới.

+Phòng kỹ thuật xưởng sản xuất có nhiệm vụ kiểm định chất lượng sản phẩm.

+Bộ phận xưởng sản xuất phụ trách quản lý vật tư, kho thành phẩm, các phân xưởng sản xuất, bảo trì máy móc thiết bị

+Phòng tài chính - kế toán xưởng sản xuất sẽ chịu trách nhiệm về thu - chi của xưởng sản xuất

+Phòng Tổng hợp của xưởng sản xuất gồm các bộ phận chức năng riêng, chịu trách nhiệm về đào tạo, hành chính, nhân sự, quản lý học viên của xưởng sản xuất.

**Nhân viên của trung tâm:** Trưởng, phó các phòng, bộ phận, nhân sự chủ chốt và giáo viên cơ hữu của trung tâm khoảng 60 người. Trong đó, 20 người sẽ làm việc tại Nhà máy để chăm sóc và dạy cho gần 150 trẻ sinh hoạt và học tập tại Nhà máy.

**Nhân viên và công nhân của Nhà máy sản xuất:** được dự kiến khoảng 125 người. Trong đó sẽ tuyển chọn khoảng 20% nhân sự là người khuyết tật, đó là những người có trình độ và có thể lao động bằng tay để bố trí vào các công việc hành chính của trung tâm và nhà máy sản xuất.

## **CHƯƠNG IX: TỔNG MỨC ĐẦU TƯ DỰ ÁN**

### **IX.1. Cơ sở lập tổng mức đầu tư**

Tổng mức đầu tư cho www.lapduan.com.vn đầu tư xây dựng nhà máy được lập dựa trên các phương án trong hồ sơ thiết kế cơ sở của www.lapduan.com.vn và các căn cứ sau đây :



**Www.lapduan.com.vn hướng nghiệp Giáo dục Chăm sóc sức khỏe và Nghiên cứu Sản xuất dụng cụ trợ giúp người khuyết tật phục vụ Cộng đồng**

---

- Luật Xây dựng số 16/2003/QH11 ngày 26/11/2003 của Quốc Hội Nước Cộng hoà Xã hội Chủ nghĩa Việt Nam;
- Luật thuế thu nhập doanh nghiệp của Quốc Hội khóa XII kỳ họp thứ 3 , số 14/2008/QH12 Ngày 03 tháng 06 năm 2008 ;
- Nghị định số 12/2009/NĐ-CP ngày 12/2/2009 của Chính phủ về việc Quản lý www.lapduan.com.vn đầu tư và xây dựng công trình;
- Nghị định số 209/2004/NĐ-CP ngày 16/12/2004 của Chính phủ về việc Quản lý chất lượng công trình xây dựng và Nghị định số 49/2008/NĐ-CP ngày 18/04/2008 của Chính phủ về việc sửa đổi bổ sung một số điều của Nghị định 2009/2004/NĐ-CP;
- Nghị định số 99/2007/NĐ-CP ngày 13/06/2009 của Chính phủ về quản lý lap du an dau tu đầu tư xây dựng công trình;
- Nghị định số 123/2008/NĐ-CP ngày 08/12/2008 của Chính phủ quy định chi tiết thi hành Luật thuế giá trị gia tăng;
- Nghị định số 148/2004/NĐ-CP ngày 23/07/2004 sửa đổi, bổ sung Khoản 1 Điều 7 Nghị định số 158/2003/NĐ-CP;
- Thông tư số 05/2007/TT-BXD ngày 27/05/2007 của Bộ Xây dựng về việc “Hướng dẫn việc lập và quản lý lap du an dau tu www.lapduan.com.vn đầu tư xây dựng công trình”;
- Thông tư số 129/2008/TT-BTC ngày 26/12/2008 hướng dẫn thi hành Nghị định số 123/2008/NĐ-CP;
- Thông tư 130/2008/TT-BTT ngày 26/12/2008 hướng dẫn thi hành một số điều của Luật Thuế Thu Nhập Doanh Nghiệp.
- Thông tư số 02/2007/TT-BXD ngày 14/2/2007. Hướng dẫn một số nội dung về: lập, thẩm định, phê duyệt www.lapduan.com.vn đầu tư xây dựng công trình; giấy phép xây dựng và tổ chức quản lý www.lapduan.com.vn đầu tư xây dựng công trình;
- Định mức lap du an dau tu quản lý www.lapduan.com.vn và tư vấn đầu tư xây dựng kèm theo Quyết định số 957/QĐ-BXD ngày 29/9/2009 của Bộ Xây dựng;
- Thông tư 33-2007-TT/BTC của Bộ Tài Chính ngày 09 tháng 04 năm 2007 hướng dẫn quyết toán www.lapduan.com.vn hoàn thành thuộc nguồn vốn nhà nước;
- Thông tư 203/2009/TT-BTC của Bộ Tài Chính ngày 20 tháng 10 năm 2010 hướng dẫn chế độ quản lý, sử dụng và trích khấu hao tài sản cố định;
- Các văn bản khác của Nhà nước liên quan đến lập Tổng mức đầu tư, tổng dự toán và dự toán công trình.

## **IX.2. Nội dung tổng mức đầu tư**

### **IX.2.1. Nội dung**

Mục đích của tổng mức đầu tư là tính toán toàn bộ lap du an dau tu đầu tư xây dựng Dự án “Hướng nghiệp Giáo dục Chăm sóc sức khỏe và Nghiên cứu Sản xuất dụng cụ trợ giúp người khuyết tật phục vụ Cộng đồng”, làm cơ sở để lập kế hoạch và quản lý vốn đầu tư, xác định hiệu quả đầu tư của www.lapduan.com.vn.

Tổng mức đầu tư của www.lapduan.com.vn bao gồm: Lap du an dau tu xây dựng và lắp đặt, Lap du an dau tu máy móc thiết bị; Lap du an dau tu quản lý www.lapduan.com.vn; Lap du an dau tu tư vấn đầu tư xây dựng và các khoản lap du an dau tu khác; Dự phòng phí (bao gồm trả lãi vay trong thời gian xây dựng).

❖ **Lap du an dau tu xây dựng và lắp đặt**

Lap du an dau tu xây dựng bao gồm xây dựng nhà máy nghiên cứu sản xuất có khu sản xuất, dạy nghề và ăn ở ; trung tâm hướng nghiệp giáo dục chăm sóc sức khỏe có nhà học tập, ăn ở và sân chơi.

**Bảng các hạng mục xây dựng**

**ĐVT : 1,000 đ**

❖ **Lap du an dau tu máy móc thiết bị**

Lap du an dau tu mua máy móc thiết bị cho trung tâm giáo dục hướng nghiệp chăm sóc sức khỏe và các loại máy móc cho nhà máy nghiên cứu sản xuất.

**Bảng các máy móc thiết bị đầu tư**

**ĐVT : 1,000 đ**

❖ **Lap du an dau tu quản lý www.lapduan.com.vn**

Lap du an dau tu quản lý www.lapduan.com.vn tính theo Định mức lap du an dau tu quản lý www.lapduan.com.vn và tư vấn đầu tư xây dựng công trình.

Lap du an dau tu quản lý www.lapduan.com.vn bao gồm các lap du an dau tu để tổ chức thực hiện các công việc quản lý www.lapduan.com.vn từ giai đoạn chuẩn bị www.lapduan.com.vn, thực hiện www.lapduan.com.vn đến khi hoàn thành nghiệm thu bàn giao công trình vào khai thác sử dụng, bao gồm:

Lap du an dau tu tổ chức lập www.lapduan.com.vn đầu tư.

Lap du an dau tu tổ chức thẩm định www.lapduan.com.vn đầu tư, tổng mức đầu tư; lap du an dau tu tổ chức thẩm tra thiết kế kỹ thuật, thiết kế bản vẽ thi công và dự toán xây dựng công trình.

Lap du an dau tu tổ chức lựa chọn nhà thầu trong hoạt động xây dựng;

Lap du an dau tu tổ chức quản lý chất lượng, khối lượng, tiến độ và quản lý lap du an dau tu xây dựng công trình;

Lap du an dau tu tổ chức đảm bảo an toàn và vệ sinh môi trường của công trình;

Lap du an dau tu tổ chức nghiệm thu, thanh toán, quyết toán hợp đồng; thanh toán, quyết toán vốn đầu tư xây dựng công trình;

Lap du an dau tu tổ chức nghiệm thu, bàn giao công trình;

Lap du an dau tu khởi công, khánh thành;

GXL: Lap du an dau tu xây lắp

GTB: Lap du an dau tu thiết bị, máy móc

❖ **Lap du an dau tu tư vấn đầu tư xây dựng**

Bao gồm:

- Lap du an dau tu tư vấn lập www.lapduan.com.vn đầu tư;

- Lap du an dau tu lập thiết kế công trình;

- Lap du an dau tu thẩm tra thiết kế bản vẽ thi công, tính hiệu quả và tính khả thi của www.lapduan.com.vn đầu tư, dự toán xây dựng công trình;

Lap du an dau tu lập hồ sơ yêu cầu, hồ sơ mời sơ tuyển, hồ sơ mời thầu và lap du an dau tu phân tích đánh giá hồ sơ đề xuất, hồ sơ dự sơ tuyển, hồ sơ dự thầu để lựa chọn nhà thầu tư vấn, nhà thầu thi công xây dựng, nhà thầu cung cấp vật tư thiết, tổng thầu xây dựng;

Lap du an dau tu giám sát khảo sát xây dựng, giám sát thi công xây dựng và giám sát lắp đặt thiết bị;

Và các khoản lap du an dau tu khác như: Lap du an dau tu quản lý lap du an dau tu đầu tư xây dựng: tổng mức đầu tư, dự toán, định mức xây dựng, đơn giá xây dựng công trình, hợp đồng; Lap du an dau tu tư vấn quản lý [www.lapduan.com.vn](http://www.lapduan.com.vn);

- Lap du an dau tu lập [www.lapduan.com.vn](http://www.lapduan.com.vn) = (GXL + GTB) x 0.313% = 2,924,309,000 đ
- Lap du an dau tu lập TKBVTC = GXL x 1.491% = 3,261,192,000 đ
- Lap du an dau tu thẩm tra TKBVTC = GXL x 0.060% = 132,115,000 đ
- Lap du an dau tu thẩm tra dự toán = GXL x 0.231% = 505,244,000 đ
- Lap du an dau tu lập HSMT xây lắp = GXL x 0.044% = 96,024,000 đ
- Lap du an dau tu lập HSMT mua máy móc thiết bị: GTB x 0.078% = 555,766,000 đ
- Lap du an dau tu giám sát thi công xây lắp: GXL x 0.792% = 1,731,560,000 đ
- Lap du an dau tu giám sát thi công lắp đặt thiết bị: GTB x 0.308% = 2,207,202,000 đ

***Lap du an dau tu tư vấn đầu tư xây dựng = 11,413,411,000 đ(4)***

#### ❖ **Lap du an dau tu khác**

Lap du an dau tu khác bao gồm các lap du an dau tu cần thiết không thuộc lap du an dau tu xây dựng; lap du an dau tu thiết bị; lap du an dau tu quản lý [www.lapduan.com.vn](http://www.lapduan.com.vn) và lap du an dau tu tư vấn đầu tư xây dựng nói trên:

Lap du an dau tu bảo hiểm công trình;

Lap du an dau tu kiểm toán, thẩm tra, phê duyệt quyết toán vốn đầu tư;

Lap du an dau tu lập báo cáo đánh giá tác động môi trường;

- Lap du an dau tu bảo hiểm xây dựng = GXLx 1.5% = 3,280,802,000 đ
  - Lap du an dau tu kiểm toán= (GXL +GTB) x 0.072% = 673,170,000 đ
  - Lap du an dau tu thẩm tra, phê duyệt quyết toán vốn đầu tư = (GXL+GTB)x 0,046% = 430,070,000 đ
  - Chi phí lập báo cáo đánh giá tác động môi trường = 55,000,000 đ
- ***Lap du an dau tu khác = 4,439,042,000 đ (5)***

#### ❖ **Dự phòng phí**

Dự phòng phí bằng 10% lap du an dau tu xây lắp, lap du an dau tu thiết bị, lap du an dau tu quản lý [www.lapduan.com.vn](http://www.lapduan.com.vn), lap du an dau tu tư vấn đầu tư xây dựng và lap du an dau tu khác phù hợp với Thông tư số 05/2007/TT-BXD ngày 25/07/2007 của Bộ Xây dựng về việc “Hướng dẫn lập và quản lý lap du an dau tu [www.lapduan.com.vn](http://www.lapduan.com.vn) đầu tư xây dựng công trình”.

### **IX.2.2. Kết quả tổng mức đầu tư**

#### **Bảng Tổng mức đầu tư**

**DVT: 1,000 đ**

## **CHƯƠNG X: NGUỒN VỐN ĐẦU TƯ - THỰC HIỆN DỰ ÁN**

### **X.1. Nguồn vốn đầu tư của www.lapduan.com.vn**

#### **X.1.1. Cấu trúc nguồn vốn và phân bổ vốn đầu tư**

**ĐVT : 1,000 đ**

#### **X.1.2. Tiến độ sử dụng vốn**

**ĐVT: 1,000 đ**

#### **X.1.3. Nguồn vốn thực hiện www.lapduan.com.vn**

**ĐVT: 1,000 đ**

Với tổng mức đầu tư 1,057,623,980,000 đồng (Một ngàn không trăm năm mươi bảy tỷ sáu trăm hai mươi ba triệu chín trăm tám mươi ngàn đồng).

Trong đó: Chủ đầu tư bỏ vốn 30% tổng đầu tư tương ứng với số tiền 317,287,194,000 đồng. Ngoài ra công ty dự định vay của Ngân hàng 70% trên tổng vốn đầu tư, tức tổng số tiền cần vay là 740,336,786,000 đồng. Nguồn vốn vay này dự kiến vay trong thời gian 24 quý với lãi suất dự kiến theo mức lãi suất chung hiện nay là 21%/năm.

Phương thức vay vốn: nợ gốc được ân hạn trong thời gian xây dựng, chỉ trả lãi vay theo dư nợ đầu kỳ và vốn vay trong kỳ. Bắt đầu trả nợ từ khi www.lapduan.com.vn đi vào hoạt động. Trả nợ gốc đều hàng năm và lãi vay tính theo dư nợ đầu kỳ.

Tiến độ rút vốn vay và trả lãi vay được trình bày ở bảng sau:

**ĐVT: 1,000 đ**

Số vốn vay này kỳ vọng sẽ được giải ngân nhiều lần vào đầu mỗi quý, với tổng số tiền là 740,336,786,000 đồng. Trong thời gian xây dựng cuối mỗi quý sẽ trả toàn bộ lãi vay chứ chưa trả vốn gốc vì chưa có nguồn doanh thu với tổng lãi vay trong thời gian xây dựng là 93,781,636,000 đồng. Lãi vay trong thời gian xây dựng được chi trả bằng số tiền dự phòng phí hoặc từ nguồn vay vốn ngân hàng.

Khi www.lapduan.com.vn đi vào khai thác kinh doanh, có nguồn thu sẽ bắt đầu trả vốn gốc. Thời gian trả nợ theo từng quý dự tính trong 5 năm với lãi suất 21%/năm, số tiền phải trả mỗi quý bao gồm lãi vay và vốn gốc với những khoản bằng nhau.

Qua hoạch định nguồn doanh thu, lap du an dau tu và lãi vay theo kế hoạch trả nợ cho thấy www.lapduan.com.vn hoạt động hiệu quả, có khả năng trả nợ đúng hạn rất cao, mang lại lợi nhuận lớn cho nhà đầu tư và các đối tác hợp tác như ngân hàng.

Kế hoạch vay trả nợ theo các kỳ được thể hiện cụ thể qua bảng kế hoạch vay trả nợ trong phần phụ lục.

#### **X.1.4. Phương án hoàn trả vốn vay và lap du an dau tu lãi vay**

Phương án hoàn trả vốn vay được đề xuất trong www.lapduan.com.vn này là phương án trả lãi và nợ gốc định kỳ hằng năm từ khi bắt đầu hoạt động www.lapduan.com.vn. Phương án hoàn trả vốn vay được thể hiện cụ thể tại bảng sau:

**ĐVT: 1,000 đ**

#### **Bảng lịch trả nợ**

**ĐVT: 1,000 đ**

Hàng quý chủ đầu tư phải trả vốn gốc cho số tiền đi vay là 37,016,839,000 đồng và số tiền này trả trong 20 quý tiếp theo. Còn số lãi vay chủ đầu tư sẽ trả kèm với lãi gốc dựa vào dư nợ đầu kỳ của mỗi quý. Theo dự kiến thì đến quý IV/2017 chủ đầu tư sẽ hoàn trả nợ đúng hạn cho ngân hàng.

### **X.2. Tính toán lap du an dau tu của www.lapduan.com.vn**

#### **X.2.1. Lap du an dau tu nhân công**

Lap du an dau tu nhân công hằng năm bao gồm lương của cán bộ công nhân viên, phụ cấp và các khoản lap du an dau tu BHXH, BHYT, trợ cấp khác,... mỗi năm lap du an dau tu này ước tính trung bình khoảng 9,718,940,000 đồng, lương nhân viên tăng khoảng 3%/năm. Chi lương cụ thể như bảng sau:

**ĐVT: 1,000 đ**

#### **X.2.2. Lap du an dau tu hoạt động**

Lap du an dau tu hoạt động bao gồm lap du an dau tu hoạt động của trung tâm và nhà máy sản xuất, cụ thể:

##### **❖ Lap du an dau tu hoạt động của trung tâm**

##### **+ Học bổng từng phần**

Mỗi học viên được trao học bổng mỗi tháng 11,458,000 đồng – trong năm đầu tiên lap du an dau tu này bằng:

Học bổng từng phần = 350 HV x 11,458,000 đồng/tháng/HV x 12tháng = 4,010,300,000 đồng.

Lap du an dau tu này bao gồm lap du an dau tu vào dịp Lễ, Tết lớn trong năm, tổ chức cho các em đến các địa điểm vui chơi du lịch, hoặc hỗ trợ các em tiền thưởng, giúp các em được có niềm vui như mọi người.

##### **+ Học bổng toàn phần bao gồm ăn, ở và học nghề**

Các học viên sẽ được cho ăn, ở và học tập hoàn toàn miễn phí tại trung tâm. Trung tâm và Nhà máy sẽ vừa là ngôi nhà, vừa là mái trường và vừa là cơ quan làm việc cho các em cùng với các giáo viên tâm huyết - dạy cho các em học chữ, học nghề, học đời.

- Trong 1 năm tổng cộng cần cho 300 HV là :

**+ Học bổng cho trẻ bán trú**

Các học viên sẽ được cho ăn và học tập hoàn toàn miễn phí tại Nhà máy nghiên cứu sản xuất, dự kiến lập du an đầu tư năm đầu tiên là:

**+ Lap du an đầu tư nâng cao kỹ năng quản lý**

Mỗi năm trung tâm sẽ thực hiện 4 lượt đào tạo, lap du an đầu tư mỗi lượt là 6,464,000 đồng

Lap du an đầu tư nâng cao kỹ năng quản lý = 4 lượt/năm x 6,464,000 đồng/lượt = 25,854,000 đồng

**❖ Lap du an đầu tư hoạt động của nhà máy nghiên cứu sản xuất**

**+ Lap du an đầu tư nhiên liệu, năng lượng**

Với số lượng máy móc thiết bị mới đầu tư và quy mô nhà máy, nhân viên nêu trên dự kiến lập du an đầu tư nhiên liệu, năng lượng của Nhà máy trong năm sản xuất đầu tiên là 4,407,000,000 đồng bao gồm điện, nước và xăng dầu dùng để vận hành máy móc thiết bị và vận chuyển nguyên vật liệu, thành phẩm.

**+ Lap du an đầu tư quảng cáo, tiếp thị**

Dự tính lap du an đầu tư quảng cáo, tiếp thị trong năm đầu tiên hoạt động sẽ bỏ ra nhiều hơn các năm sau, dành khoảng 440,700,000 đồng, lap du an đầu tư ở các năm sau thấp hơn năm đầu tiên.

**+ Lap du an đầu tư bảo trì vật tư, văn phòng**

Lap du an đầu tư này ở năm đầu tiên khoảng 182,156,000 đồng, tăng 3%/năm.

**+ Lap du an đầu tư bảo hiểm:**

Lap du an đầu tư bảo hiểm máy móc thiết bị, nhà xưởng hằng năm bằng 0.5% giá trị MMTB, nhà xưởng, giả sử tăng 3%/năm. Năm đầu lap du an đầu tư này ước tính khoảng 736,823,000 đồng.

**+ Lap du an đầu tư quỹ phúc lợi, BHYT, BHXH, trợ cấp thất nghiệp, khen thưởng...**

Theo quy định, lap du an đầu tư này khoảng 25% lap du an đầu tư lương, lap du an đầu tư này theo quy định gồm 20% chi BHYT, BHXH và 5% chi cho các khoản trợ cấp khen thưởng, ước tính năm đầu tiên khoảng 378,660,000 đồng/năm.

**+ Lap du an đầu tư vận chuyển**

Chiếm 1% doanh thu hằng năm.

**+ Lap du an đầu tư văn phòng phẩm, điện thoại, internet**

**Www.lapduan.com.vn hướng nghiệp Giáo dục Chăm sóc sức khỏe và Nghiên cứu Sản xuất dụng cụ trợ giúp người khuyết tật phục vụ Cộng đồng**

---

Lap du an dau tu này tính cho cả trung tâm và nhà máy sản xuất, nhưng lap du an dau tu chủ yếu là nhà máy sản xuất, ước tính lap du an dau tu này năm đầu là 176,280,000 đồng.

**+ Lap du an dau tu nguyên vật liệu**  
**Bảng tính lap du an dau tu nguyên vật liệu**

**ĐVT: 1,000đ**

**→ Lap du an dau tu NVL = Số lượng NVL cần dùng /năm x công suất hoạt động x đơn giá**

**+ Lap du an dau tu khác**

Lap du an dau tu này chiếm 10% các loại lap du an dau tu từ www.lapduan.com.vn.

**BẢNG TỔNG HỢP LAP DU AN DAU TU HOẠT ĐỘNG CỦA DỰ ÁN**

**ĐVT: 1,000 đ**

## **CHƯƠNG XI: HIỆU QUẢ KINH TẾ -TÀI CHÍNH**

### **XI.1. Các giả định kinh tế và cơ sở tính toán**

Các thông số giả định trên dùng để tính toán hiệu quả kinh tế của www.lapduan.com.vn trên cơ sở tính toán của các www.lapduan.com.vn đã triển khai, các văn bản liên quan đến giá bán, các tài liệu cung cấp từ Chủ đầu tư, cụ thể như sau:

- Thời gian hoạt động của www.lapduan.com.vn là 15 năm và đi vào hoạt động từ năm 2013;

- Vốn chủ sở hữu 30%, vốn vay 70%;

- Các hệ thống máy móc thiết bị cần đầu tư để đảm bảo cho www.lapduan.com.vn hoạt động tốt;

- Doanh thu của www.lapduan.com.vn được từ sản xuất các sản phẩm và lắp ráp các cứu thương cải tiến, xe lăn, khung tập đi,.... các thiết bị vật tư y tế khác.

- Lap du an dau tu khấu hao Tài sản cố định: Áp dụng phương pháp khấu hao theo đường thẳng, thời gian khấu hao sẽ được tính phụ thuộc vào thời gian dự báo thu hồi vốn. Trong tính toán áp dụng thời gian khấu hao theo phụ lục đính kèm.

- Lãi suất vay đối với nội tệ tạm tính: 21%/năm; Thời hạn trả nợ 5 năm, trả 1 năm 4 lần cả gốc và lãi;

- Thuế thu nhập doanh nghiệp của www.lapduan.com.vn thuế suất ưu đãi áp dụng là 10%.

### **XI.2. Doanh thu từ www.lapduan.com.vn**

Dựa trên công suất và kế hoạch sản xuất kinh doanh của www.lapduan.com.vn, cũng như nhu cầu của thị trường trong và ngoài nước, doanh nghiệp tạm tính doanh thu của www.lapduan.com.vn như sau :

#### **Sản phẩm của www.lapduan.com.vn**

Hiệu suất sản xuất của www.lapduan.com.vn năm đầu hoạt động là 70%, năm 2014 – 2015 là 75%, cứ mỗi 2 năm tăng 5% và dự kiến từ năm 2024 www.lapduan.com.vn hoạt động công suất tối đa là 100%

#### **❖ Cánh cứu thương**

Doanh thu từ hai nguồn là xuất khẩu và tiêu thụ trong nước, dự kiến giá xuất khẩu là 5,500,000 đồng và giá bán trong nước là 3,000,000 đồng. Doanh thu này mang lại là cao nhất ở năm đầu tiên bằng 329,000,000,000 đồng.

Năm đầu tiên tỉ lệ xuất khẩu tạm tính 10% số lượng sản xuất, tỷ lệ này tăng lên ở các năm sau

*Doanh thu năm đầu hoạt động = số lượng sản xuất/năm x tỷ lệ xuất khẩu + số lượng sản xuất/năm x tỷ lệ tiêu thụ trong nước*



❖ **Xe lăn**

*Doanh thu xe lăn trong năm đầu tiên = Số lượng tiêu thụ trong nước/năm x đơn giá*  
Doanh thu của năm đầu tiên bằng 31,500,000,000 đồng

❖ **Khung tập đi**

*Doanh thu/năm = Số lượng tiêu thụ trong nước/năm x đơn giá*  
Trong năm hoạt động đầu tiên, doanh thu từ sản phẩm này bằng 25,200,000,000 đồng

❖ **Xe lắc**

*Doanh thu/năm = Số lượng tiêu thụ trong nước/năm x đơn giá*  
Doanh thu xe lắc năm đầu là 33,600,000,000 đồng

❖ **Giường Inox**

*Doanh thu/năm = Số lượng tiêu thụ trong nước x đơn giá*  
Doanh thu từ giường Inox bằng 16,800,000,000 đồng ở năm 2013

❖ **Giường sắt**

*Doanh thu/năm = Số lượng tiêu thụ trong nước x đơn giá*  
Doanh thu của sản phẩm giường sắt năm đầu bằng 10,920,000,000 đồng

**Bảng công suất sản xuất của nhà máy chế biến**

Sau đây là bảng tổng hợp doanh thu của www.lapduan.com.vn qua các năm:

**DVT: 1,000đ**

### **XI.3. Các chỉ tiêu kinh tế của www.lapduan.com.vn**

#### **Báo cáo thu nhập của www.lapduan.com.vn:**

**DVT: 1,000 đ**

Nhà máy nghiên cứu Sản xuất dụng cụ trợ giúp người khuyết tật được xây dựng mang tính nhân đạo và xã hội cao, nguồn doanh thu của www.lapduan.com.vn sử dụng vào các hoạt động của nhà máy sản xuất và trung tâm. Trong năm đầu tiên, www.lapduan.com.vn không mang về lợi nhuận cho chủ đầu tư vì ở năm này nhà máy hoạt động với công suất thấp mà phải chịu nhiều khoản chi khác như lap du an dau tu hoạt động cho cả trung tâm. Ở các năm hoạt động tiếp theo, do công suất hoạt động của nhà máy sản xuất tăng lên, doanh thu của www.lapduan.com.vn không những phục vụ cho tất cả các hoạt động của trung tâm mà còn mang về lợi nhuận cao cho chủ đầu tư. Ban quản lý www.lapduan.com.vn cũng đặt ra các phương án sản xuất hợp lý để xưởng có thể hoạt động ổn định, hiệu quả và lâu bền cùng với www.lapduan.com.vn.

#### **Bảng báo cáo ngân lưu:**

**DVT: 1,000 đ**

Thời gian phân tích hiệu quả tài chính của www.lapduan.com.vn trong vòng đời 15 năm kể từ năm bắt đầu xây dựng và đến năm thanh lý.

## **Www.lapduan.com.vn hướng nghiệp Giáo dục Chăm sóc sức khỏe và Nghiên cứu Sản xuất dụng cụ trợ giúp người khuyết tật phục vụ Cộng đồng**

---

Dòng tiền thu vào bao gồm: tổng doanh thu hằng năm; nguồn thu từ vốn vay ngân hàng; giá trị tài sản thanh lí.

Dòng tiền chi ra gồm: các khoản chi đầu tư ban đầu như xây lắp, mua sắm MMTB; lap du an dau tu hoạt động hằng năm (không bao gồm lap du an dau tu khấu hao); lap du an dau tu nhân công; chi trả nợ vay ngân hàng gồm cả lãi vay và vốn gốc; tiền thuế nộp cho ngân sách Nhà Nước.

Với suất sinh lời Chủ đầu tư kỳ vọng sẽ lớn hơn lãi vay để đảm bảo khả năng thanh toán nợ vay là  $r_e = 23\%$

Dựa vào kết quả ngân lưu vào và ngân lưu ra, ta tính được các chỉ số tài chính, và kết quả cho thấy:

Hiện giá thu nhập thuần của www.lapduan.com.vn là :NPV = 564,564,228,000 đồng >0

Suất sinh lợi nội tại là: IRR = 37%

Thời gian hoàn vốn tính là 7 năm 6 tháng (bao gồm cả 1 năm đầu tư xây lắp)

Qua quá trình hoạch định, phân tích và tính toán các chỉ số tài chính trên cho thấy www.lapduan.com.vn mang lại lợi nhuận cao cho chủ đầu tư, suất sinh lời nội bộ cũng cao hơn sự kỳ vọng của nhà đầu tư, và khả năng thu hồi vốn nhanh.

### **XI.4. Đánh giá hiệu quả kinh tế - xã hội**

#### **1. Hiệu quả kinh tế**

Www.lapduan.com.vn “hướng nghiệp Giáo dục Chăm sóc sức khỏe và Nghiên cứu Sản xuất dụng cụ trợ giúp người khuyết tật phục vụ Cộng đồng” có nhiều tác động tích cực đến sự phát triển kinh tế xã hội. Đóng góp vào sự phát triển và tăng trưởng của nền kinh tế cả nước nói chung và thành phố Hồ Chí Minh nói riêng. Nhà nước, địa phương có nguồn thu ngân sách từ Thuế GTGT, Thuế xuất khẩu, Thuế Thu nhập doanh nghiệp. Tạo ra công ăn việc làm cho người lao động và thu nhập cho chủ đầu tư.

#### **2. Lợi ích xã hội**

Không chỉ tiềm năng về mặt kinh tế mà www.lapduan.com.vn còn có giá trị to lớn về mặt xã hội. Khi www.lapduan.com.vn đi vào hoạt động sẽ tạo công ăn việc làm và giáo dục những trẻ em cơ nhỡ, kiếm sống ngoài đường phố, trẻ khuyết tật, giúp các em vượt qua khó khăn, tin tưởng vào cuộc sống, giúp xã hội giảm bớt gánh nặng. Bên cạnh đó www.lapduan.com.vn còn rất khả thi qua các thông số tài chính như NPV = 564,564,228,000 đồng; Suất sinh lời nội bộ là: IRR = 37 % ; thời gian hoà vốn sau 7 năm 6 tháng kể cả năm xây dựng. Điều này cho thấy www.lapduan.com.vn mang lại lợi nhuận cao cho nhà đầu tư, niềm tin lớn khi khả năng thanh toán nợ vay cao và thu hồi vốn đầu tư nhanh, đảm bảo cho hoạt động của trung tâm được duy trì và phát triển lâu dài trong tương lai. Vì vậy, www.lapduan.com.vn mang lại nhiều lợi ích cho chủ đầu tư cũng như góp phần phát triển xã hội.

## CHƯƠNG XII: KẾT LUẬN VÀ KIẾN NGHỊ

### XII.1. Kết luận

Trong xã hội chúng ta có rất nhiều trẻ em khi sinh ra đã mang nhiều bất hạnh: cơ thể bị khiếm khuyết tật nguyên, nhiều trẻ đã trở thành nạn nhân của các vụ ly hôn, ngược đãi, không được gia đình và bố mẹ bảo vệ, không có điều kiện học tập và phát triển. Tình trạng đánh mắng, xúc phạm, coi thường trẻ em, các em bị bố mẹ đối xử hà khắc, bị bỏ rơi đã trở thành nạn nhân của bạo lực gia đình.

Thấu hiểu những khó khăn ấy, Trung tâm giáo dục – chăm sóc sức khỏe Phước Vinh đã quyết định đầu tư [www.lapduan.com.vn](http://www.lapduan.com.vn): “ Hướng nghiệp Giáo dục Chăm sóc Sức khỏe và Nghiên cứu sản xuất dụng cụ trợ giúp người khuyết tật phục vụ cộng đồng ” với mong

**Www.lapduan.com.vn hướng nghiệp Giáo dục Chăm sóc sức khỏe và Nghiên cứu Sản xuất dụng cụ trợ giúp người khuyết tật phục vụ Cộng đồng**

---

muốn có điều kiện để giúp đỡ các em nhỏ lang thang, mồ côi, khuyết tật có thể sinh sống, học tập để nhanh chóng hòa nhập vào cộng đồng xã hội bằng chính khả năng của mình. Với cách nghĩ “lấy ngắn nuôi dài”, lấy việc sản xuất của nhà máy để giúp Trung tâm hoạt động tốt hơn trong việc giúp đỡ các trẻ có đời sống khó khăn, cơ nhỡ, khuyết tật và mồ côi là một việc làm hết sức thiết thực và đúng đắn. Tuy nhiên, để thành lập cũng như duy trì sự tồn tại, phát triển thì www.lapduan.com.vn cần sự giúp đỡ, tài trợ về tài chính của các tổ chức kinh tế, từ thiện trong ngoài nước và luôn cần được sự ủng hộ của Chính phủ, các Bộ ngành Trung ương, địa phương, nhân dân về nhiều mặt.

Ý nghĩa của www.lapduan.com.vn này là vô giá. Do đó, chúng tôi hy vọng rằng Www.lapduan.com.vn đầu tư xây dựng “Trung tâm hướng nghiệp giáo dục chăm sóc sức khỏe và Nhà máy nghiên cứu sản xuất dụng cụ trợ giúp người khuyết tật phục vụ cộng đồng” sẽ thu được kết quả khả quan. Bên cạnh lợi ích của chủ đầu tư nói riêng và sự phát triển kinh tế của thành phố Hồ Chí Minh cũng như cả nước nói chung thì www.lapduan.com.vn còn có nhiều đóng góp về giải quyết việc làm, tạo thu nhập cho người lao động tại địa phương. Ngoài ra, trên hết tất cả chính là tính nhân đạo có ý nghĩa lớn lao về mặt xã hội của www.lapduan.com.vn, góp phần tạo nơi học tập, vui chơi mà còn dạy nghề, tạo điều kiện việc làm ổn định để các em trở thành người có ích cho gia đình và xã hội.

## **XII.2. Kiến nghị**

Với sự phát triển và hội nhập của đất nước thì quyền con người ngày càng được khẳng định, chất lượng cuộc sống ngày càng được nâng cao, nhưng trong đó vẫn còn nhiều trẻ em không may mắn bị khuyết tật, lang thang kiếm sống, thiếu tình thương chăm lo của cha mẹ. Phần lớn các em không tự chăm sóc được bản thân, rất cần sự giúp đỡ, chia sẻ của các tổ chức, nhà hảo tâm để giúp các em vượt đi những khó khăn, thiết thời hòa nhập cộng đồng và vươn lên trong cuộc sống.

Xuất phát từ tấm lòng lương thiện chung tay góp sức vì cộng đồng “Một miếng khi đói bằng một gói khi no”. Vì những lợi ích vô cùng to lớn này, chúng tôi xin có một số kiến nghị sau:

- Nhà nước nên hỗ trợ về mặt tài chính, giúp các em có việc làm và thu nhập ổn định sau khi được đào tạo ở trung tâm.
- Nhà nước tạo điều kiện thuận lợi về các thủ tục hành chính, đất đai xây dựng và các vấn đề liên quan.
- Các nhà hảo tâm có tấm lòng nhân ái trong và ngoài nước xin hãy ủng hộ về vật chất, tinh thần, cùng chung tay, tiếp sức thắp lên niềm tin cho các em.

Cuối cùng, Trung tâm Giáo dục Chăm sóc sức khỏe cộng đồng Phước Vinh kính mong Chính phủ, các Bộ Ban ngành Trung Ương, các tổ chức kinh tế - từ thiện hỗ trợ để www.lapduan.com.vn sớm được triển khai và đi vào hoạt động nhằm nhanh chóng mang lại những hiệu quả kinh tế xã hội nói trên.

Chúng tôi xin chân thành cảm ơn.

**CHỦ ĐẦU TƯ**

